

ZAŁĄCZNIK NR 1.

OBSZARY PODLEGAJĄCE OCHRONIE PRAWNEJ W WOJEWÓDZTWIE ŚLĄSKIM NA PODSTAWIE USTAWY O OCHRONIE PRZYRODY

Tabela 30. Rezerваты przyrody (stan na 30.09.2008)

L.p.	Nazwa rezerwatu	Rok utworzenia	Powierzchnia [ha]	Gmina
1.	Babczyzna Dolina	2002	76,25	Suszec
2.	Barania Góra	1953	379,85	Wisła
3.	Borek	1953	64,7	Konieczpol
4.	Bukowa Góra	1959	1,06	Lipie
5.	Bukowa Kępa	1996	52,84	Janów
6.	Butorza	1961	30,08	Rajcza
7.	Cisy koło Sierakowa	1957	8,05	Ciasna
8.	Cisy nad Liswartą	1957	21,16	Herby
9.	Cisy w Hucie Starej	1957	1,7	Koziegłowy
10.	Cisy w Łebkach	1957	23,84	Herby
11.	Czantoria	1996	97,71	Ustroń
12.	Dębowa Góra	1954	5,43	Kłobuck
13.	Dolina Łańskiego Potoku	1998	47,07	Jasienica
14.	Dolina Żabnika	1996	47,99	Jaworzno
15.	Dziobaki	1996	13,06	Ujsoty
16.	Gawroniec	1996	23,69	Świnna
17.	Góra Chełm	1957	12	Łazy
18.	Góra Grojec	1996	17,53	Wozniki
19.	Góra Zborów	1957	45	Kroczyce
20.	Grapa	1996	23,23	Żywiec
21.	Hubert	1958	19,26	Wielowieś
22.	Jaworzyna	2003	40,03	Bielsko-Biała
23.	Jeleniak Mikuliny	1958	37,54	Koszęcin
24.	Kaliszak	1954	14,64	Janów
25.	Kępina	2005	89,58	Irządze
26.	Kopce	1954	14,77	Cieszyn
27.	Kuźnie	1996	7,22	Lipowa
28.	Las Dąbrowa	2008	76,63	Gliwice, Sośnicowice
29.	Las Murckowski	1954	100,67	Katowice
30.	Lasek Miejski nad Olzą	1961	4,08	Cieszyn
31.	Lasek Miejski nad Puńcówką	1961	7,73	Cieszyn
32.	Lipowska	2008	62,6	Ujsoty, Węgierska Górka
33.	Łęg nad Młynówką	2007	126,79	Ciasna, Lubliniec
34.	Łęczczok	1957	396,21	Nędza, Racibórz
35.	Madohora	1960	71,81 w tym 33,23 (w woj.śl.)	Wielokąt, Ślemień
36.	Modrzewiowa Góra	1957	49,27	Panki
37.	Morzyk	1996	10,25	Jasienica
38.	Muńcoł	1998	45,2	Ujsoty

L.p.	Nazwa rezerwatu	Rok utworzenia	Powierzchnia [ha]	Gmina
39.	Ochojec	1982	26,77	Katowice
40.	Ostrężnik	1960	4,1	Janów
41.	Oszast	1971	46,27	Ujszoły
42.	Parkowe	1957	153,22	Janów
43.	Pilsko	1971	105,21	Jeleśnia
44.	Pod Rysianką	1970	27,02	Jeleśnia
45.	Rajchowa Góra	1959	8,2	Boronów
46.	Romanka	1963	124,5	Jeleśnia, Węgierska Górka
47.	Rotuz	1967	40,63	Chybie, Czechowice-Dziedzice
48.	Ruskie Góry	2000	153,65	Pilica
49.	Segiet	1953	24,54	Bytom, Tarnowskie Góry
50.	Skarpa Wiślicka	1996	24,17	Skoczów
51.	Smoleń	1960	4,32	Pilica
52.	Sokole Góry	1953	215,95	Olsztyn
53.	Stawiska	1959	6,28	Lipie
54.	Stok Szyndzielni	1953	54,96	Bielsko Biała
55.	Szachownica	1978	12,7	Lipie
56.	Szeroka w Beskidzie Małym	1960	49,51	Łękawica
57.	Śrubita	1958	24,99	Rajcza
58.	Wielki Las	1953	32,12	Przyrów
59.	Wisła	1959	17,61	Wisła
60.	Zadni Gaj	1957	6,39	Goleszów
61.	Zamczysko	1953	1,35	Wręczyca Wielka
62.	Zasolnica	1973	16,65	Porąbka
63.	Zielona Góra	1953	19,66	Olsztyn
64.	Żubrowisko	1996	742,56	Pszczyna

Tabela 31. Obszary Natura 2000 (stan na 30.09.2008)

L.p.	Nazwa ostoi (SOO)	Numer ostoi	Typ ostoi	Powierzchnia [ha]	Zgłoszenie do Komisji Europejskiej
1.	Beskid Mały	PLH240023	SOO	7186,163	NGO
2.	Beskid Śląski	PLH240005	SOO	26158,59	rząd RP
3.	Beskid Żywiecki	PLH240006	SOO	35276,06	rząd RP
4.	Beskid Żywiecki	PLB240002	OSO	34988,9	rząd RP
5.	Cieszyńskie Źródła Tufowe	PLH240001	SOO	266,88	rząd RP
6.	Dolina Górnej Wisły	PLB240001	OSO	24740,19	rząd RP
7.	Dolina Dolnej Soły	PLB120004	OSO	4010,3	rząd RP
8.	Górna Soła z Koszarawą	PLH240018	SOO	171,66	NGO
9.	Graniczny Meander Odry	PLH240013	SOO	156,62	rząd RP
10.	Kościół w Górkach Wielkich	PLH240008	SOO	0,39	NGO
11.	Kościół w Radziechowach	PLH240007	SOO	0,056	rząd RP
12.	Madohora	PLH240002	SOO	125,90	rząd RP
13.	Młyn w Pierścu (Pierściec)	PLH240022	SOO	1702,072	NGO
14.	Ostoja Olsztyńsko-Mirowska	PLH240015	SOO	2210,878	NGO
15.	Ostoja Środkowojurajska	PLH240009	SOO	5767,546	NGO
16.	Ostoja Złotopotocka	PLH240020	SOO	2748,055	NGO
17.	Podziemia Tarnogórsko-Bytomskie	PLH240003	SOO	3490,799	rząd RP
18.	Pustynia Błędownska	PLH120014	SOO	1963,901	rząd RP
19.	Stawy Łęczczok	PLH240010	SOO	586,1013	NGO
20.	Stawy w Brzeszczach	PLB120009	OSO	3490,799	rząd RP
21.	Stawy Wielikąt i Ligota Tworkowska	PLB240003	OSO	1963,901	rząd RP
22.	Suchy Młyn	PLH240016	SOO	518,072	NGO
23.	Szachownica	PLH 240004	SOO	13,139	rząd RP
24.	Dolina Małej Panwi	pltmp383	SOO	914,5	NGO
25.	Dolna Soła	pltmp527	SOO	518,072	NGO
26.	Las koło Tworkowa	pltmp233	SOO	22,69	NGO
27.	Lipienniki w dąbrowie Górnicy	pltmp040	SOO	231,91	NGO
28.	Ostoja Goczałkowicka	pltmp460	SOO	1170,9	NGO
29.	Ostoja Kroczycka	pltmp051	SOO	5531,29	NGO
30.	Ostoja Maluszyńska	pltmp564	SOO	4224,35	NGO
31.	Przełom Warty koło Mstowa	pltmp575	SOO	279,75	NGO
32.	Storczykowe buczyny w Szypowicach	pltmp484	SOO	534,85	NGO
33.	Źródła Rajecznicy	pltmp502	SOO	161,97	NGO

Objaśnienia: OSO – obszar specjalnej ochrony ptaków, SOO – obszar specjalnej ochrony siedlisk, NGO – organizacje pozarządowe

Tabela 32. Parki krajobrazowe (stan na 30.09.2008)

L.p.	Nazwa	Rok utworzenia	Powierzchnia [ha]
1	Cysterskie Kompozycje Krajobrazowe Rud Wielkich	1993	49 387
2	Park Orlich Gniazd	1980	47 965
3	Stawki	1983	1 732
4	Załęczański Park Krajobrazowy	1995	815,6
5	Żywiecki Park Krajobrazowy	1986	35 870
6	Park Krajobrazowy Beskidu Małego	1998	16 549
7	Park Krajobrazowy Beskidu Śląskiego	1998	38 620
8	Lasy nad Górną Liswartą	1998	38 701

Tabela 33. Obszary chronionego krajobrazu (stan na 30.09.2008)

L.p.	Nazwa	Rok utworzenia	Powierzchnia [ha]	Gmina
1	Otulina Parku Krajobrazowego Orlich Gniazd	1980	59386	
2	Otulina Załęczańskiego Parku Krajobrazowego	1983	2629	
3	Dobra-Wilkoszyn	1993	79,2	Jaworzno
4	Las Grodziecki	1993	138	Będzin
5	Wzgórze Doroty	1993	7,56	Będzin
6	Góra Zamkowa	1993	5,1	Będzin
7	Podkęcie	1995	217	Bestwina
8	Przelajka	1997	39,49	Siemianowice Śląskie
9	Potok Ornontowicki z dopływami	2003	43,8	Ornontowice
10	Potok Leśny z dopływami	2003	9,74	Ornontowice
11	Potok z Bujakowa z dopływami	2003	22	Ornontowice
12	Potok Łąkowy z dopływami	2003	9,2	Ornontowice
13	Potok od Solarni z dopływami	2003	9,37	Ornontowice
14	Meandry rzeki Odry	2004	162	Krzyżanowice
15	Cieszyńskie Pogórze	2007	830,8	Cieszyn

Tabela 34. Użytki ekologiczne (stan na 30.09.2008)

L.p.	Nazwa	Rok utworzenia	Powierzchnia [ha]	Gmina
1	Bagna w Antoniowie	2001	3,09	Dąbrowa Górnicza
2	Bagno koło Mikołeski	2001	7,8	Tworóg
3	Młaki nad Pogorią I	2002	7	Dąbrowa Górnicza
4	Pogoria II	2002	40	Dąbrowa Górnicza
5	Bagienko w Pietrzakach	2002	0,94	Herby
6	Płone Bagno	2002	4,22	Katowice
7	Czarne Bagno	2002	2,47	Kłobuck
8	Dzicze Bagno	2002	12,3	Kłobuck
9	Misiowa	2002	3,36	Koniecpol
10	Torfowisko	2002	0,35	Koniecpol
11	Jeziorko	2002	2,5	Konopiska
12	Przygielka	2002	11,75	Myszków

L.p	Nazwa	Rok utworzenia	Powierzchnia [ha]	Gmina
13	Bór Pohulanka	2002	2,58	Myszków
14	Olszynka	2002	0,99	Myszków
15	Zapadliska	2002	3	Poczesna
16	Zapadliska I	2002	28,97	Poczesna
17	Mokradła I	2002	6,41	Poraj
18	Mokradła II	2002	2	Poraj
19	Okrzeszyniec	2002	24,66	Rybnik
20	Torfowisko Bory	2002	6,68	Sosnowiec
21	Śródleśne łąki w Starych Maczkach	2002	31,28	Sosnowiec
22	Bagno w Jeziorze	2002	6,53	Wręczyca Wielka
23	Łąki na Kopcach	2003	15,22	Cieszyn
24	Łęg nad Puńcówką	2003	1,066	Cieszyn
25	Uroczysko Jasionka	2003	1,1	Jaworze
26	Dąbrowa	2003	12,97	Lelów
27	Góry Towarne	2003	10,38	Olsztyn
28	Białe Błota	2003	2,47	Szczekociny
29	Mokradło	2003	0,49	Szczekociny
30	Stawki	2003	0,41	Szczekociny
31	Smuga	2003	0,74	Szczekociny
32	Kaczeniec	2003	0,45	Szczekociny
33	Jeziorka	2003	0,31	Szczekociny
34	Bagienko	2003	0,15	Szczekociny
35	Staw Foryśka	2003	6,8	Świętochłowice
36	Paprocany	2003	19,06	Tychy
37	Stawy Jedlina	2004	42,176	Bojszowy
38	Źródlika w Zakawiu	2004	1,69	Dąbrowa Górnicza
39	Łąka trzęślicowa w Kaletach	2004	7,52	Kalety
40	Torfowisko w Strzebiniu	2004	0,24	Koszęcin
41	Torfowisko Dubiele	2004	2,74	Koszęcin
42	Łąka Trzcionka	2004	8,53	Koszęcin
43	Piegża	2004	57,57	Lubliniec
44	Zapadź	2004	22,862	Miedźna
45	Łąka trzęślicowa w Małej Nędzy	2004	1,2	Nędza
46	Źródlika w Pilicy-Piaski	2004	2,4	Pilica
47	Las na Górze Hugona	2004	24,69	Świętochłowice
48	Mały Lasek	2004	0,88	Tychy
49	Żabiniec	2006	0,7986	Bielsko-Biała
50	Brzoza	2007	52,27	Kochanowice
51	Stawek w Złatnej	2007	0,07ha	Ujsoły
52	Torfowisko w Kotach	2007	10,93	Krupski Młyn
53	Góra Tuł	2007	6,93	Goeszów
54	Hała Cebulowa	2007	16,36	Jeleśnia
56	Żwirowiska w Cieszowej	2007	28,14	Koszęcin
57	Starorzecze przy klasztorze w Rudach Wielkich	2008	2,9	Kuźnia Raciborska
58	Zbiornik Weldoro	2008	0,21	Bielsko-Biała
59	Remiza leśna Bucze	2008	10,5	Jaworzno
60	Meandry rzeki Rudy	2008	38,3	Rybnik

Tabela 35. Zespoły przyrodniczo-krajobrazowe (stan na 30.09.2008)

L.p.	Nazwa	Rok utworzenia	Powierzchnia [ha]	Gmina
1	Dolina Wapienicy	2001	1519,02	Bielsko-Biała
2	Źródlika Kłodnicy	2001	100,4	Katowice
3	Uroczysko Buczyna	2002	65,32	Chorzów
4	Wielikąt	2002	636,96	Lubomia
5	Wzgórze Gołonoskie	2002	5,2	Dąbrowa Górnicza
6	Park w Reptach i Dolina rzeki Dramy	2002	475,51	Zbroslawice, Tarnowskie Góry
7	Jaworze	2002	203	Jaworze
8	Sarni Stok	2002	11,19	Bielsko-Biała
9	Lasek Miejski w Błogocicach	2002	4,1	Cieszyn
10	Dolina Jamny	2002	105,9	Mikołów
11	Żabie Doły	2002	217,66	Bytom, Chorzów
12	Bluszcze na Górze Zamkowej	2003	0,4164	Cieszyn
13	Kaplicówka	2003	35,93	Skoczów
14	Cygański Las	2004	593	Bielsko-Biała
15	Wzgórze Kamionka	2005	6,89	Mikołów
16	Gościnną Dolina	2006	39,18	Bielsko-Biała
17	Doły Piekarskie	2006	27	Tarnowskie Góry
18	Suchogórski Labirynt Skalny	2008	19,84	Bytom

Tabela 36. Stanowiska dokumentacyjne (stan na 30.09.2008)

L.p.	Nazwa	Rok utworzenia	Powierzchnia [ha]	Gmina
1	Błachówka	2002	6 ha	Bytom
2	Skalka	2002	bd	Rydułtowy
3	Odkrywka cieszyńskich	2002	0,06 ha	Cieszyn
4	Jaskinia Wiercica	2007	b.d.	Niegowa
5	Srocza Góra	2007	b.d.	Dąbrowa Górnicza

ZAŁĄCZNIK NR 2.**Tabela 53. Wykaz przetwórci produktów rolnictwa ekologicznego istniejących w 2007 r. w województwie śląskim (Wzór F-6/PG-GNR-03, Wydanie 1 z dnia 17.04.2008).**

Lp.	Gmina	Branża
1.	Będzin	Produkcja innych produktów żywnościowych
2.	Bielsko - Biała	Przetwórstwo owoców i warzyw [3 przetwórnice]
3.	Boronów	Produkcja i przetwórstwo mięsa
4.	Częstochowa	Przetwórstwo owoców i warzyw
5.	Częstochowa	Produkcja produktów przemiału zbóż, skrobi i produktów skrobiowych
6.	Częstochowa	Konfekcjonowanie
7.	Gliwice	Obrót
8.	Katowice	Obrót
9.	Krzyżowa	Produkcja produktów przemiału zbóż, skrobi i produktów skrobiowych
10.	Lubliniec	Przetwórstwo owoców i warzyw
11.	Rogoźnik	Produkcja produktów przemiału zbóż, skrobi i produktów skrobiowych
12.	Rudniki	Produkcja i przetwórstwo mięsa
13.	Sosnowiec	Konfekcjonowanie

Tabela 54. Wykaz producentów rolnych w rolnictwie ekologicznym istniejących w 2007 r. w województwie śląskim (Wzór F-4/PG-GNR-03, Wydanie 2 z dnia 17.04.2008)¹.

Lp.	Gmina	Branża
1.	Bielsko Biała	A14
2.	Bielsko Biała	A14, A15
3.	Bystra	A5, A9, B2, B7
4.	Bystra Śląska	A1, A3, A9, B2, C7
5.	Bytom	A14, B5
6.	Chorzów	A9, B7
7.	Czaniec	A1, A3, A7, A9, A14, A15, B1, B2, B5, B6, B7, B9, B11, C9, C12
8.	Czeladź	A15
9.	Częstochowa	A1, A2, A3, A7, A15, B7, C12
10.	Częstochowa	A1, A3, A7, A14, B2, B5, B7, B8, B9, C6, C11, C 12
11.	Częstochowa	A5, A15
12.	Częstochowa	A1, A2, A14
13.	Garnek	A1, A2, A14, B11
14.	Gliwice	A14
15.	Gliwice	A1, A2, A3, A7, A9, A14, A15, B2, B3, B6, B7, B8, C2, C5, C9, C12
16.	Goleszów	A7
17.	Gołkowice	A15
18.	Jeleśnia	A9, A14, A15, B4, B9, C3, C7
19.	Jeleśnia	A1, A14, A16, A17, B1, B2, B4, B6, B7, B8
20.	Jeleśnia	A3, A7, A14, B2, C9
21.	Jeleśnia	A3, A7, A14, A15, B2, B3, B6, B7, B8, C2, C5, C6, C9, C12

¹ Źródło danych: Główny Inspektor Jakości Handlowej Artykułów Rolno-Spożywczych

22.	Jeleśnia	A1, A14, A15, C10
23.	Jeleśnia	A1, A3, A9, A15, B1, B2, B3, B7, C2, C9, C12
24.	Jeleśnia	A1, A3, A14, B1, B2, B6, B7, C9
25.	Jeleśnia	A1, A3, A14, B1, B2, B6, B7, C5, C9, C12
26.	Jeleśnia	A1, A3, A5, A9, B3, B7, B9, C2, C7, C12
27.	Katowice	A12, A14
28.	Katowice	A14
29.	Konieczpol	A12, B7, B11, C12
30.	Koszarawa	A13, B3
31.	Koszarawa	A1, A3, A9, A14, B2, B3, B5, B7, B11, C9, C11, C12
32.	Koszęcin	A1, A3, A9, A14, B2, B7, C2, C9, C12
33.	Koszęcin	A1, A2, A3, A5, A7, A14, A16, B2, B3, B6, B7, C9
34.	Kozy	A1, A3, A5, B2, B3, B4, B5, C2, C9, C11
35.	Kozy	A14
36.	Kroczyce	A15
37.	Kroczyce	A1, A14, A15, B2, B5, B6, B7, B8, C9, C11, C12
38.	Krzyżowa	A1, A3, A7, A9, A14, A15, B2, B6
39.	Kuźnia Raciborska	B5, B7, B9, C11
40.	Lelów	A14, A16, C10, C13
41.	Lubliniec	A7
42.	Lubliniec	A12, B2, B3, B5, B6, B7, B8, C2, C4, C5, C9, C11, C12
43.	Lyski	A1, A2, A5, A7, A9, A10, A14, A15, B1, B4, C3
44.	Mikołów	A7, A14
45.	Mstów	A1, A2, A5, A14, A16, B4, B7, C6, C12
46.	Myszków	A1, A7, A9, A14, C11
47.	Palowice	A7, A14, A15, B7, C12
48.	Palowice	A12
49.	Pilchowice	A9, A14, A15
50.	Pogrzebień	A1
51.	Pogrzebień	A1, A3, A14, A15, B6, B7
52.	Pogrzebień	A1, A7, A9, A14, A15, B4, B6, B7, C3, C6, C12
53.	Połomia	B7, C12
54.	Poniszowice	A1, A9, A14
55.	Popów	A1, A3, A5, A7, A15, B2, B3, B7, B8, C2, C6, C9, C12
56.	Popów	A1, A3, A7, A9, A14, A15, B2, B6, B7, C5, C9, C12
57.	Porąbka	A1, A3, A14, B2, B3, B6, B7, B11, C9, C12
58.	Pstrążna	B1
59.	Radlin	A1, A7, A14, A15, C10
60.	Raszczycy	A14
61.	Raszczycy	A15
62.	Rudnik	A1, A3, A9, B1, B2, B6, B7, B9, B11
63.	Siedliska	A12, B1, B4, B5, B7, B9, B11, C11, C12
64.	Skoczów	A1, A3, B7, C12
65.	Strzebiń	A1, A2, A3, A5, B2, B6, B7, B8, C5, C6, C9, C12
66.	Świątoszówka	B2, B4, C3
67.	Węglowice	A1, A14, B1, B4, C3
68.	Wiśla	A1, A3, A15, B2, B7, C9, C12
69.	Włodowice	A1, A14, C4, C11
70.	Wręczyca W.	A1, A14, A15

71.	Żarki	A1
72.	Żarnowiec	A1, A3, A5, A9, B2, B6, B7

Tabela 55. Wykaz producentów rolnych w rolnictwie ekologicznym w województwie śląskim będących w 2007 r. w okresie przestawiania (Wzór F-4/PG-GNR-03, Wydanie 2 z dnia 17.04.2008).

Lp.	Gmina	Branża
1.	Będzin	A13, A15
2.	Będzin	A15
3.	Bielsko Biała	A14
4.	Chorzów	A14
5.	Chorzów	A1
6.	Cieszyn	A1, A3, A14, A15, A17
7.	Cykarzew	A15
8.	Czeladź	A15
9.	Częstochowa	A1, A2, A7, A14
10.	Dzięgielów	A14, B11
11.	Dzięgielów	A9
12.	Gliwice	A15
13.	Gliwice	A9, A14, A15
14.	Goleszów	A14, A15, B2, B3, B7, B8, C2, C9
15.	Hażlach	A9
16.	Hażlach	A9
17.	Jaworze	A5, A14, B1, B4, B5, C3
18.	Jaworzno	A1, A6, A9, A15
19.	Kamesznica	A3, A9
20.	Kamienica Polska	A1, A9, A14, B1, B4, C3
21.	Katowice	A12, A14, A15
22.	Katowice	A14
23.	Katowice	A15
24.	Katowice	A15
25.	Katowice	A1, A5, B10
26.	Kłomnice	A1, A3, A14, B2, B3, C2, C9
27.	Koniaków	A14, A15
28.	Konopiska	A1, A5, A14, A16, B2, B3, B7, B9, C2
29.	Kornowac	A1, A3, A9, A14, B3, B7, B8, C6
30.	Koszarawa	A1, A3, A9
31.	Koszarawa	A1, A3, A9
32.	Koszęcin	A9, A14, B3, B10, B11, C13
33.	Kozy	A15
34.	Lelów	A12, A14, A15, B9, B10, C13
35.	Mykanów	A9
36.	Myszków	A1, A14
37.	Olsztyn	A5, A15
38.	Olsztyn	A15
39.	Ornontowice	A7, A14, A15, B7, C12
40.	Orzesze	A1, A2, A5, A14

41.	Parzymiechy	A7, A14, A15, B1, B5
42.	Piekary Śląskie	A15
43.	Pietrowice Wielkie	A2, A12, A14, A16, B2, B6, B7
44.	Pilchowice	A15
45.	Pogrzebień	A1, A14, B1, B8
46.	Pyskowice	A9
47.	Raszczyce	A1, A3, A14, A15, B2, B5, B7
48.	Rogów	A1, A3, A5, A6, A9
49.	Ruda Śląska	A15
50.	Rybarzowice	A1, A3, A9
51.	Siemianowice	A15
52.	Sosnowiec	A9, A14, A15
53.	Strumień	A15, A16
54.	Świerklany	A1, A14, A15, B2, B7, C12
55.	Świnna	A1, A3, A5, A9
56.	Tychy	A1, A14, A16
57.	Ujoly	A9
58.	Ujsoły	A9
59.	Węgierska Góra	A3, A9
60.	Węgierska Góra	A1, A3, A9
61.	Wodzisław Śl.	A1, A2, A3, A9, A12, A14, B2, B3, B6, B7, C5, C12
62.	Wojkowice	A15
63.	Wojkowice	A15
64.	Wojkowice	A15
65.	Wrzosowa	A1, A7, A9, A14, B2, B3, B7, B11, C6, C9, C12
66.	Zawady	A15
67.	Zebrzydowice	A14, B1, B6, B7, B8, B9, B11
68.	Zwardoń	A1, A3, A9
69.	Zwardoń	A3, A9
70.	Zwardoń	A9
71.	Żarnowiec	A1, A3, A6, A9, A15

Tabela 56. Legenda wykazu producentów.

Informacja dotycząca produkcji roślinnej	
Symbol	Rodzaj uprawy
A-1.	Zboża (włączając materiał siewny)
A-2.	Rośliny wysokobiałkowe na produkcję ziarna (suche nasiona roślin strączkowych)
A-3.	Ziemniaki (włączając wczesne ziemniaki i sadzeniaki)
A-4.	Buraki cukrowe (wyłączając materiał siewny)
A-5.	Rośliny pastewne (wyłączając materiał siewny)
A-6.	Rośliny przemysłowe (łącznie)
A-7.	Warzywa (łącznie)
A-8.	Kwiaty i rośliny ozdobne (bez upraw szkółkarskich)
A-9.	Rośliny na paszę (łącznie)
A-10.	Materiał siewny
A-11.	Materiał wegetatywny
A-12.	Inne uprawy rolnicze
A-13.	Odłogi jako część płodozmianu

A-14.	Pastwiska i łąki (łącznie)
A-15.	Uprawy sadownicze i jagodowe
A-16.	Inne uprawy wieloletnie
A-17.	Nie użytyki (odłogi nie będące częścią plodozmienu)
Informacja dotycząca produkcji zwierzęcej	
Symbol	Kategorie zwierząt
B-1.	Koniowate
B-2.	Bydło mleczne lub mięsno-mleczne
B-3.	Bydło mięsne
B-4.	Owce (łącznie)
B-5.	Kozy (łącznie)
B-6.	Świnie (łącznie)
B-7.	Drób nieśny
B-8.	Drób rzeźny
B-9.	Króliki
B-10.	Pszczółki (liczba pni)
B-11.	Pozostałe zwierzęta hodowlane
Informacja dotycząca produktów pochodzenia zwierzęcego	
Symbol	Produkty zwierzęce
C-1.	Mięso – koniowate
C-2.	Mięso – bydło
C-3.	Mięso – owce
C-4.	Mięso – kozy
C-5.	Mięso – świnie
C-6.	Mięso – drób
C-7.	Mięso – króliki
C-8.	Pozostałe zwierzęta hodowlane
C-9.	Mleko – krowy
C-10.	Mleko – owce
C-11.	Mleko – kozy
C-12.	Jaja
C-13.	Miód

ZAŁĄCZNIK NR 3.

KRYTERIA OCENY STRATEGII ROZWOJU WOJEWÓDZTWA ŚLĄSKIEGO ŚLĄSKIE 2020

KRYTERIA OGÓLNE

1. Kryterium K1: Czy analiza sytuacji gospodarczej, społecznej i środowiskowej (w tym SWOT) w wystarczający sposób uwzględnia zagadnienia związane ze zrównoważonym rozwojem i ochroną środowiska?.
2. Kryterium K2: Czy priorytety, cele i kierunki działań przyjęte w strategii odnoszą się do zrównoważonego rozwoju i ochrony środowiska?.
3. Kryterium K3: Czy proponowane rozwiązania prawne i instytucjonalne oraz przyjęte zasady wdrażania Strategii mogą zapewnić realizację pro środowiskowych celów i działań raz zrównoważony rozwój?.
4. Kryterium K4: Czy proponowany system monitorowania i ewaluacji realizacji dokumentu zawiera elementy związane ze zrównoważonym rozwojem i ochroną środowiska (przede wszystkim czy proponuje się odpowiednie do tego wskaźniki)?.
5. Kryterium K5: Czy projekt jest spójny ze strategicznymi dokumentami międzynarodowymi i krajowymi związanymi ze zrównoważonym rozwojem i ochroną środowiska?.

KRYTERIA SZCZEGÓŁOWE

1. Czy realizacja proponowanych działań i rozwiązań wpłynie na zmianę stanu środowiska w zakresie powietrza atmosferycznego?
2. Czy realizacja proponowanych działań i rozwiązań wpłynie na zmianę stanu środowiska w zakresie hałasu i promieniowania?
3. Czy realizacja proponowanych działań i rozwiązań wpłynie na zmianę stanu środowiska w zakresie gleb i powierzchni ziemi?
4. Czy realizacja proponowanych działań i rozwiązań wpłynie na zmianę stanu ekosystemów oraz różnorodności biologicznej?
5. Czy realizacja proponowanych działań i rozwiązań wpłynie na zmianę stanu środowiska w zakresie wód powierzchniowych i podziemnych?
6. Czy realizacja proponowanych działań i rozwiązań wpłynie na zmianę stanu krajobrazu?
7. Czy realizacja proponowanych działań i rozwiązań wpłynie na zachowanie dziedzictwa kulturowego regionu?
8. Czy realizacja proponowanych działań i rozwiązań prowadzić będzie do upowszechniania stosowania pro środowiskowych technologii i promowania wszelkich form zarządzania środowiskowego?
9. Czy realizacja proponowanych działań i rozwiązań sprzyjać będzie zrównoważonemu rozwojowi terenów zurbanizowanych?
10. Czy realizacja proponowanych działań i rozwiązań sprzyjać będzie zrównoważonemu gospodarowaniu przestrzenią?
11. Czy realizacja proponowanych działań i rozwiązań przyczyni się do wzmocnienia i rozwoju proekologicznej świadomości społeczeństwa?
12. Czy realizacja proponowanych działań i rozwiązań przyczyni się do propagowania/zapewniania zdrowia środowiskowego?
13. Czy realizacja proponowanych działań i rozwiązań będzie negatywnie oddziaływać na środowisko poza granicami kraju?

Kierunki działań i zidentyfikowane istotne działania	Komponent środowiska lub typ ekosystemu	Identyfikacja potencjalnych oddziaływań	Czas trwania	Rodzaj	Zasięg przestrzenny oddziaływań	Informacja o możliwym oddziaływaniu skumulowanym	Sposoby zapobiegania, ograniczania i kompensacji negatywnych oddziaływań
<ul style="list-style-type: none"> poprzemysłowych pod tereny inwestycyjne; tworzenie i wspieranie stref aktywności gospodarczej i technologicznej, w tym specjalnych stref ekonomicznych; wspieranie rozwoju międzynarodowego portu lotniczego Katowice Airport oraz sieci lotnisk lokalnych ze szczególnym uwzględnieniem ruchu biznesowego oraz turystycznego; tworzenie i rozwój oraz inwestycje w centra zaawansowanych technologii, parków przemysłowych i technologicznych, w tym we współpracy z ośrodkami akademickimi i jednostkami badawczo-rozwojowymi; budowa systemu promocji atrakcyjności inwestycyjnej; przyłączanie do regionu inwestycji, w szczególności o wysokim zaawansowaniu technologicznym. 	<p>roznorodność biologiczna</p> <p>krajobraz</p>	<p>przeniesienie szlaków migracyjnych, symantropizacja, zmniejszenie różnorodności biologicznej</p> <p>poszerzenie zwierząt na terenach przylegających do lotnisk</p> <p>degradacja krajobrazu związana z zabudową inwestycyjną, tworzeniem parków technologicznych i rozwojem infrastruktury transportowej</p> <p>poprawa walorów krajobrazowych poprzez zagospodarowanie terenów poprzemysłowych (pokopalinianych)</p> <p>- przekształcenie profilu glebowego podczas prac związanych z tworzeniem i rozbudową infrastruktury na terenach przewidzianych pod inwestycje; - zniszczenie biologicznych funkcji gleb przy rozbudowie drogowych sieci komunikacyjnych; - wzrost wydobycia surowców budowlanych; - wzrost wydobycia paliw kopalnych do produkcji energii elektrycznej.</p> <p>zanieczyszczenie gleb substancjami ropopochodnymi oraz substancjami stosowanymi w zimowym utrzymaniu dróg pochodzącymi z nowej infrastruktury drogowej</p>	<p>krótkoterminowe</p> <p>średnioterminowe</p> <p>długoterminowe</p>	<p>bezppośrednie</p> <p>bezppośrednie</p> <p>bezppośrednie</p> <p>bezppośrednie</p>	<p>miejscowy lokalny</p> <p>miejscowy</p>	<p>Mozliwa kumulacja z oddziaływaniami powodowanymi przez rozbudowę infrastruktury transportowej (C.1.2)</p> <p>Lokalna kumulacja z oddziaływaniami powodowanymi przez rozbudowę infrastruktury transportowej (C.1.2)</p>	<ul style="list-style-type: none"> budowa przejść dla zwierząt wykonanie nasadzeń kompensacyjnych zieleni wyłączenie ze strefy inwestycyjnej terenów o znaczących walorach przyrodniczych prowadzenie tras sieci infrastruktury drogowej w sposób gwarantujący zachowanie ciągłości ważnych korytarzy ekologicznych budowa biologiczna tras komunikacyjnych budowa przejść dla zwierząt
	powierzchnia ziemi, gleby i zasoby kopalin	zwiększenie emisji zanieczyszczeń związanej z produkcją energii elektrycznej	długoterminowe	bezppośrednie	miejscowy lokalny		<ul style="list-style-type: none"> ograniczenie do minimum strefy bezpośredniej ingerencji
	atmosfera i klimat	emisia spalin podczas budowy (pojazdy i maszyny budowlane) oraz dojazdów pracowników i obsługi firm	krótkoterminowe	bezppośrednie	miejscowy lokalny		<ul style="list-style-type: none"> wykorzystanie odnawialnych źródeł energii zmniejszenie energochłonności urządzeń
	wody powierzchniowe i podziemne	zanieczyszczenie wód substancjami ropopochodnymi oraz substancjami stosowanymi w zimowym utrzymaniu dróg pochodzącymi z nowej infrastruktury drogowej	długoterminowe	bezppośrednie	miejscowy lokalny		<ul style="list-style-type: none"> budowa systemu podczyszczania wód odprowadzanych z dróg racjonalne wykorzystywanie chemicznych środków zwalczania goleddzi
	zdrowie człowieka	negatywny wpływ hałasu generowanego przez transport samochodowy i lotniczy	długoterminowe	bezppośrednie	miejscowy lokalny		<ul style="list-style-type: none"> budowa systemu podczyszczania wód odprowadzanych z dróg racjonalne wykorzystywanie chemicznych środków zwalczania goleddzi budowa biologiczna dróg, ekrany akustyczne prowadzenie stałego monitoringu poziomu natężenia hałasu uwzględnianie procedur startu i lądowania samolotów ograniczających emisję hałasu
A.2.2. Finansowe i organizacyjne wsparcie biznesu	ekosystemy miast	negatywny wpływ zanieczyszczeń powietrza związanych z produkcją energii elektrycznej i transportem	długoterminowe	pośrednie	miejscowy lokalny		<ul style="list-style-type: none"> lokalizacja inwestycji na terenach przekształconych obudowa biologiczna zakładów produkcyjnych wykonanie nasadzeń kompensacyjnych zieleni wyłączenie ze strefy inwestycyjnej terenów o znaczących walorach przyrodniczych uwzględnianie ochrony krajobrazu podczas lokalizacji inwestycji ograniczenie do minimum strefy bezpośredniej ingerencji
	krajobraz	degradacja krajobrazu związana z zabudową inwestycyjną	długoterminowe	pośrednie	lokalny		<ul style="list-style-type: none"> wykorzystanie odnawialnych źródeł energii zmniejszenie energochłonności urządzeń
	powierzchnia ziemi, gleby i zasoby kopalin	degradacja krajobrazu związana z zabudową inwestycyjną	długoterminowe	pośrednie	miejscowy lokalny		<ul style="list-style-type: none"> wykorzystanie odnawialnych źródeł energii zmniejszenie energochłonności urządzeń
	atmosfera i klimat	emisia spalin podczas budowy (pojazdy i maszyny budowlane) oraz dojazdów pracowników i obsługi firm	krótkoterminowe	pośrednie	miejscowy lokalny		<ul style="list-style-type: none"> wykorzystanie odnawialnych źródeł energii zmniejszenie energochłonności urządzeń

Kierunki działań i zidentyfikowane istotne działania	Komponent środowiska lub typ ekosystemu	Identyfikacja potencjalnych oddziaływań	Czas trwania	Rodzaj	Zasięg przestrzenny oddziaływań	Informacja o możliwym oddziaływaniu skumulowanym	Sposoby zapobiegania, ograniczania i kompensacji negatywnych oddziaływań
inkubatorów, centrów transferu technologii, innowacji i przedsiębiorczości; ❖ promowanie stosowania systemów zarządzania jakością oraz uzyskiwania certyfikatów jakości.	zdrowie człowieka	zwiększenie emisji zanieczyszczeń związanej z produkcją energii elektrycznej	długoterminowe	pośrednie	regionalny		
A.2.3. Rozwój informatyki i telekomunikacji	zdrowie człowieka	negatywny wpływ zanieczyszczeń powietrza związanych z produkcją energii elektrycznej	długoterminowe	pośrednie	miejscowy lokalny regionalny		<ul style="list-style-type: none"> zmiana parametrów techniczno-eksploatacyjnych źródeł PEM (obniżenie mocy, praca anten nadawczych w pewnych sektorach)
Działania: ❖ koordynacja i wspieranie działań związanych z rozbudową sieci teleinformatycznych w województwie oraz wspieranie integracji sieci szerokopasmowych; ❖ rozbudowa i modernizacja infrastruktury teleinformatycznej z zapewnieniem jej bezpieczeństwa oraz mechanizmów jakości, w tym likwidacja „białych plam” w dostępie do Internetu szerokopasmowego; ❖ zwiększenie poziomu rozwoju systemów informatycznych na całym obszarze województwa, w tym w instytucjach publicznych; ❖ wspieranie firm sektora ICT świadczących usługi w zakresie infrastruktury sieci teleinformatycznych; ❖ upowszechnienie dostępu do Internetu w miejscach publicznych jako elementu przestrzeni publicznej.	ekosystemy niaszt	oddziaływanie na ptaki gniazdujące i owady PEM emitowanego przez stacje bazowe telefonii komórkowej: - zmniejszenie liczby gatunków - zmniejszenie liczebności populacji	krótkoterminowe	bezppośrednie	miejscowy		<ul style="list-style-type: none"> uwzględnienie walorów przyrodniczych terenu podczas rozbudowy sieci teleinformatycznej wykonanie nasadzeń kompensacyjnych zieleni
	ekosystemy rolne, różnorodność biologiczna	synantropizacja siedlisk	długoterminowe	bezppośrednie	miejscowy lokalny		<ul style="list-style-type: none"> zmiana parametrów techniczno-eksploatacyjnych źródeł PEM (obniżenie mocy, praca anten nadawczych w pewnych sektorach)
	krajobraz, dziedzictwo kulturowe	oddziaływanie na ptaki gniazdujące i owady PEM emitowanego przez stacje bazowe telefonii komórkowej: - zmniejszenie liczby gatunków - zmniejszenie liczebności populacji	średnioterminowe	bezppośrednie	miejscowy lokalny		<ul style="list-style-type: none"> zmiana parametrów techniczno-eksploatacyjnych źródeł PEM (obniżenie mocy, praca anten nadawczych w pewnych sektorach)
	powierzchnia ziemi, gleby i zasoby kopalin	degradacja krajobrazu (w tym krajobrazu kulturowego) w wyniku wprowadzenia do środowiska nadziemnych elementów infrastruktury teleinformatycznej	długoterminowe	bezppośrednie	zmienny, zależny od uwarunkowań lokalnych	Lokalna kumulacja z oddziaływaniami inwestycji przewidzianych w kierunku B.3.5 i C.1.2	<ul style="list-style-type: none"> uwzględnienie ochrony krajobrazu i dziedzictwa kulturowego podczas rozbudowy sieci teleinformatycznej, lokalizacji urządzeń i konstrukcji nośnych oraz w procedurach oceny oddziaływania na środowisko wykonywanie odnawialnych źródeł energii zmniejszenie energochłonności urządzeń i procesów zwiększenie wykorzystania surowców pochodzących z recyklingu zużytego sprzętu
	atmosfera i klimat	wzrost wydobycia surowców energetycznych (produkcja i zasilenie urządzeń oraz recykling zużytego sprzętu)	długoterminowe	pośrednie	regionalny		<ul style="list-style-type: none"> zwiększenie energochłonności urządzeń i procesów zwiększenie wykorzystania surowców pochodzących z recyklingu zużytego sprzętu
	powierzchnia ziemi, gleby i zasoby kopalin	wzrost wydobycia surowców do produkcji urządzeń teleinformatycznych i telekomunikacyjnych	długoterminowe	pośrednie	ponadregionalny		<ul style="list-style-type: none"> racjonalne zaplanowanie przebiegu trasy infrastruktury teleinformatycznej ograniczające zakres przekształceń zwiększenie poziomu odzysku odpadów elektrycznych i elektronicznych zwiększenie efektywności zarządzania i kontroli gospodarowania odpadami podniesienie poziomu świadomości ekologicznej użytkowników sprzętu elektronicznego i elektrycznego
	atmosfera i klimat	zwiększenie emisji zanieczyszczeń związanej z produkcją energii elektrycznej	długoterminowe	bezppośrednie	lokalny regionalny		<ul style="list-style-type: none"> zwiększenie poziomu odzysku odpadów elektrycznych i elektronicznych zwiększenie efektywności zarządzania i kontroli gospodarowania odpadami podniesienie poziomu świadomości ekologicznej użytkowników sprzętu elektronicznego i elektrycznego
	zdrowie człowieka	zwiększenie emisji spalin samochodowych (zmniejszenie potrzeb komunikacyjnych ludności)	długoterminowe	pośrednie	lokalny		<ul style="list-style-type: none"> organizacja stanowisk pracy z uwzględnieniem zasad ergonomii przestrzeżenie zasad BHP uwzględnianie zasad ergonomii oraz ochrony zdrowia w systemie szkoleń użytkowników urządzeń końcowych
	zdrowie człowieka	emisja spalin podczas budowy (pojazdy i maszyny budowlane) i okresowej obsługi urządzeń telekomunikacyjnych (pojazdy)	krótkoterminowe	bezppośrednie	miejscowy lokalny	Możliwa kumulacja PEM pochodzących z różnych źródeł	<ul style="list-style-type: none"> organizacja stanowisk pracy z uwzględnieniem zasad ergonomii przestrzeżenie zasad BHP uwzględnianie zasad ergonomii oraz ochrony zdrowia w systemie szkoleń użytkowników urządzeń końcowych
	zdrowie człowieka	zwiększenie emisji zanieczyszczeń związanej z produkcją energii elektrycznej	długoterminowe	bezppośrednie	regionalny		<ul style="list-style-type: none"> organizacja stanowisk pracy z uwzględnieniem zasad ergonomii przestrzeżenie zasad BHP uwzględnianie zasad ergonomii oraz ochrony zdrowia w systemie szkoleń użytkowników urządzeń końcowych
	zdrowie człowieka	negatywny wpływ hałasu podczas budowy (pojazdy i maszyny budowlane) i okresowej obsługi urządzeń telekomunikacyjnych (pojazdy)	krótkoterminowe	bezppośrednie	miejscowy lokalny regionalny		<ul style="list-style-type: none"> kontrola rzeczywistych poziomów natężenia PEM w środowisku pracy wyposażenie pracowników w środki ochrony indywidualnej BHP ekranowanie urządzeń emitujących PEM
	zdrowie człowieka	negatywny wpływ zanieczyszczeń powietrza związanych z produkcją energii elektrycznej	długoterminowe	bezppośrednie	miejscowy lokalny regionalny		<ul style="list-style-type: none"> kontrola rzeczywistych poziomów natężenia PEM w środowisku pracy wyposażenie pracowników w środki ochrony indywidualnej BHP ekranowanie urządzeń emitujących PEM
	zdrowie człowieka	oddziaływanie pól elektromagnetycznych na pracowników obsługi urządzeń telekomunikacyjnych	krótkoterminowe	bezppośrednie	miejscowy		<ul style="list-style-type: none"> kontrola rzeczywistych poziomów natężenia PEM w środowisku pracy wyposażenie pracowników w środki ochrony indywidualnej BHP ekranowanie urządzeń emitujących PEM

Kierunki działań i zidentyfikowane istotne działania	Komponent środowiska lub typ ekosystemu	Identyfikacja potencjalnych oddziaływań	Czas trwania	Rodzaj	Zasięg przestrzenny oddziaływań	Informacja o możliwym oddziaływaniu skumulowanym	Sposoby zapobiegania, ograniczania i kompensacji negatywnych oddziaływań
<p>A.3.1. Wspieranie wdrożeń nowych technologii i rozwój sektora B+R</p> <p>Działania:</p> <ul style="list-style-type: none"> wspieranie instytucjonalne i finansowe badań naukowych i ich promocja; integracja działań ośrodków badawczych, naukowców i przemysłu mające na celu wykreowanie nowatorskich kierunków badawczych; wspieranie ośrodków badawczych przy uczelniach wyższych mające na celu umożliwienie kontynuowania prac badawczych z zakresu nauk wysoko specjalistycznych; utworzenie systemu stypendialnego dla pracowników naukowych oraz wsparcie finansowe i instytucjonalne dla wdrożenia wyników ich prac; finansowe wsparcie rozwoju innowacyjności i nowoczesnych technologii, w tym m.in. biotechnologii i technologii węglowych; 	<p>wody powierzchniowe i podziemne</p>	<p>- zabudowa hydrotechniczna cieków w związku z budową elektrowni wodnych - zmiana reżimu hydrologicznego zlewni - ograniczenie i modyfikacja naturalnych procesów hydromorfologicznych cieków wodnych</p>	<p>długoterminowe</p>	<p>bepośrednie</p>	<p>miejscowy lokalny regionalny</p>	<p>Lokalna kumulacja z oddziaływaniami inwestycji przewidzianych w kierunku B.2.1</p>	<ul style="list-style-type: none"> egzekwowanie zapisów ochrony środowiska podczas lokalizacji nowych elektrowni wodnych użytkowanie obiektów uwzględniające zachowanie przepływu nienaruszalnego racjonalne zaplanowanie przebiegu trasy sieci przesyłowych oraz lokalizacji elektrowni wiatrowych uwzględniające narażenie ludności na hałas prowadzenie stałego monitoringu poziomu natężenia hałasu
	<p>zdrowie człowieka</p>	<p>negatywny wpływ hałasu związany z przesyłem energii elektrycznej oraz funkcjonowaniem elektrowni wiatrowych</p>	<p>długoterminowe</p>	<p>bepośrednie</p>	<p>miejscowy lokalny regionalny</p>		<ul style="list-style-type: none"> monitorowanie dotrzymania dopuszczalnych poziomów pól elektromagnetycznych w środowisku egzekwowanie zapisów prawnych regulujących dopuszczalne poziomy PEM w środowisku
<p>A.3.2. Wspieranie procesów restrukturyzacji i adaptacji gospodarce</p> <p>Działania:</p> <ul style="list-style-type: none"> wspieranie modernizacji i zwiększenie efektywności przemysłowych tradycyjnych; wykorzystanie nowoczesnych technologii w sektorze górnictwa węgla kamiennego dla zwiększenia konkurencyjności cenowej, bezpieczeństwa pracy, ochrony środowiska oraz stworzenia podstaw pod rozwój technologiczny i naukowy; poszukiwanie nowych możliwości wykorzystania węgla; wspieranie ograniczenia szkodliwego oddziaływania tradycyjnych sektorów na środowisko naturalne, w tym wprowadzenie i promocja proekologicznych sposobów produkcji. 	<p>wszystkie ekosystemy i komponenty</p>	<p>zmniejszenie presji antropogenicznej na środowisko spowodowane zasileniem technologii przestarzałych (zanieczyszczających i zasobochłonnych) innowacyjnymi rozwiązaniami technologicznymi i produktowymi</p>	<p>długoterminowe</p>	<p>pośrednie</p>	<p>lokalny regionalny</p>		
	<p>wszystkie ekosystemy</p>	<p>negatywne zmiany struktury ekosystemów wywołane zaburzeniem stosunków wodnych</p>	<p>długoterminowe</p>	<p>pośrednie</p>	<p>miejscowy lokalny</p>		<ul style="list-style-type: none"> monitoring stanu środowiska przyrodniczego na obszarach chronionych
<p>A.3.2. Wspieranie procesów restrukturyzacji i adaptacji gospodarce</p> <p>Działania:</p> <ul style="list-style-type: none"> wspieranie modernizacji i zwiększenie efektywności przemysłowych tradycyjnych; wykorzystanie nowoczesnych technologii w sektorze górnictwa węgla kamiennego dla zwiększenia konkurencyjności cenowej, bezpieczeństwa pracy, ochrony środowiska oraz stworzenia podstaw pod rozwój technologiczny i naukowy; poszukiwanie nowych możliwości wykorzystania węgla; wspieranie ograniczenia szkodliwego oddziaływania tradycyjnych sektorów na środowisko naturalne, w tym wprowadzenie i promocja proekologicznych sposobów produkcji. 	<p>ekosystemy hydrogeniczne</p>	<p>rozprzestrzenianie się ekosystemów wodno-biotnych w związku z powstawaniem nowych siedlisk w obrębie zapadlisk pogórnicych</p>	<p>długoterminowe</p>	<p>pośrednie</p>	<p>miejscowy lokalny regionalny</p>		<ul style="list-style-type: none"> ochrona czynna cennych gatunków (metaplantacja) monitoring stanu środowiska przyrodniczego na obszarach chronionych
	<p>różnorodność biologiczna</p>	<p>zwiększenie różnorodności biologicznej poprzez tworzenie nowych siedlisk</p>	<p>długoterminowe</p>	<p>pośrednie</p>	<p>miejscowy lokalny regionalny</p>		<ul style="list-style-type: none"> stosowanie podszadki na terenach o zwartej zabudowie
<p>A.3.2. Wspieranie procesów restrukturyzacji i adaptacji gospodarce</p> <p>Działania:</p> <ul style="list-style-type: none"> wspieranie modernizacji i zwiększenie efektywności przemysłowych tradycyjnych; wykorzystanie nowoczesnych technologii w sektorze górnictwa węgla kamiennego dla zwiększenia konkurencyjności cenowej, bezpieczeństwa pracy, ochrony środowiska oraz stworzenia podstaw pod rozwój technologiczny i naukowy; poszukiwanie nowych możliwości wykorzystania węgla; wspieranie ograniczenia szkodliwego oddziaływania tradycyjnych sektorów na środowisko naturalne, w tym wprowadzenie i promocja proekologicznych sposobów produkcji. 	<p>krajobraz</p>	<p>zwiększenie różnorodności biologicznej poprzez przekształcenia krajobrazu wywołane działalnością górnictw</p>	<p>długoterminowe</p>	<p>bepośrednie</p>	<p>lokalny regionalny</p>		
	<p>powierzchnia ziemi, gleby i zasoby kopalin</p>	<p>zmniejszenie zasobów kopalin w wyniku postępującego wydobycia</p>	<p>długoterminowe</p>	<p>bepośrednie</p>	<p>regionalny</p>		<ul style="list-style-type: none"> stosowanie podszadki na terenach o zwartej zabudowie zwiększenie wykorzystania wórnego odpadów
<p>A.3.2. Wspieranie procesów restrukturyzacji i adaptacji gospodarce</p> <p>Działania:</p> <ul style="list-style-type: none"> wspieranie modernizacji i zwiększenie efektywności przemysłowych tradycyjnych; wykorzystanie nowoczesnych technologii w sektorze górnictwa węgla kamiennego dla zwiększenia konkurencyjności cenowej, bezpieczeństwa pracy, ochrony środowiska oraz stworzenia podstaw pod rozwój technologiczny i naukowy; poszukiwanie nowych możliwości wykorzystania węgla; wspieranie ograniczenia szkodliwego oddziaływania tradycyjnych sektorów na środowisko naturalne, w tym wprowadzenie i promocja proekologicznych sposobów produkcji. 	<p>atmosfera i klimat</p>	<p>ograniczenie ilości emitowanych zanieczyszczeń dzięki wdrożeniu nowoczesnych technologii i pro środowiskowych sposobów produkcji</p>	<p>długoterminowe</p>	<p>bepośrednie</p>	<p>lokalny regionalny</p>		
	<p>wody powierzchniowe i</p>	<p>zaburzenie stosunków wodnych na terenach objętych eksploatacją górnictw</p>	<p>długoterminowe</p>	<p>bepośrednie</p>	<p>miejscowy lokalny</p>		<ul style="list-style-type: none"> zmniejszenie ilości wód kopalnianych odprowadzanych do wód powierzchniowych

Kierunki działań i zidentyfikowane istotne działania	Komponent środowiska lub typ ekosystemu	Identyfikacja potencjalnych oddziaływań	Czas trwania	Rodzaj	Zasięg przestrzenny oddziaływań	Informacja o możliwym oddziaływaniu skumulowanym	Sposoby zapobiegania, ograniczania i kompensacji negatywnych oddziaływań
<p>A.3.3. Unowocześnienie rolnictwa i wsparcie przedsiębiorstw gospodarczych na terenach wiejskich</p> <p>Działania:</p> <ul style="list-style-type: none"> ❖ kreowanie i promocja rolnych produktów markowych i ekologicznych; ❖ wspieranie inicjatyw służących podnoszeniu jakości produktów rolnych; ❖ wsparcie dla rozwijania wielofunkcyjności gospodarstw rolnych; ❖ scalanie gruntów i poprawa ich żyzności; ❖ promowanie na terenach wiejskich nowych działalności gospodarczych – pozarolniczych, a w szczególności turystyki, rekreacji i usług oraz produkcji w zakresie odnawialnych źródeł energii. 	<p>podziemne</p> <p>zdrowie człowieka</p> <p>dziedzictwo kulturowe</p> <p>ekosystemy leśne, hydrogeniczne, rolne</p> <p>ekosystemy rolne, różnorodność biologiczna</p> <p>powierzchnia ziemi, gleby i zasoby kopalnin</p> <p>krajobraz, dziedzictwo kulturowe</p> <p>wody powierzchniowe i podziemne</p> <p>zdrowie człowieka</p>	<p>ograniczenie zanieczyszczenia wód powierzchniowych zasobnymi wodami kopalinymi oraz odciekami z odpadów wydobywanych lokowanych na powierzchni ziemi dzięki wdrożeniu nowoczesnych technologii i proekologicznych sposobów produkcji</p> <p>zmniejszenie zachorowań powodowanych złą jakością środowiska w związku z modernizacją technologii i ograniczeniem negatywnych wpływów na środowisko</p> <p>uszkodzenia i zniszczenia zabytków kultury powodowane przez działalność górniczą</p> <p>synantropizacja i zanik gatunków cennych w związku ze zwiększeniem presji turystycznej na obszary cenne przyrodniczo (także objęte ochroną prawną)</p> <p>zmniejszenie ilości zadrzewień, zbiorowisk zaroślowych i mozaikowości siedlisk oraz bogactwa fauny i flory na terenach użytkowanych rolniczo w związku ze scalaniem gruntów i tworzeniem większych obszarów gospodarstw</p> <p>zanik ekosystemów oraz zmniejszenie bogactwa gatunkowego w wyniku zaniechania rolniczego użytkowania gruntów</p> <p>poprawa żyzności gleb</p> <p>uproszczenie struktury krajobrazu (w tym krajobrazu kulturowego)</p> <p>zanieczyszczenie wód powierzchniowych, a w niektórych przypadkach także wód podziemnych, dopływem substancji biogennych</p> <p>poprawa stanu zdrowia społeczeństwa spowodowana podniesieniem jakości żywności</p> <p>poprawa kondycji zdrowotnej dzięki stworzeniu warunków do zaspokajania potrzeb rekreacyjno-wypoczynkowych społeczeństwa</p>	<p>długoterminowe</p> <p>długoterminowe</p> <p>długoterminowe</p> <p>długoterminowe</p> <p>długoterminowe</p> <p>długoterminowe</p> <p>długoterminowe</p> <p>długoterminowe</p> <p>długoterminowe</p> <p>długoterminowe</p>	<p>bezpośrednie</p> <p>pośrednie</p> <p>pośrednie</p> <p>pośrednie</p> <p>pośrednie</p> <p>pośrednie</p> <p>pośrednie</p> <p>pośrednie</p> <p>pośrednie</p>	<p>miejscowy lokalny</p> <p>miejscowy lokalny regionalny</p> <p>miejscowy lokalny regionalny</p> <p>regionalny</p> <p>lokalny</p> <p>lokalny</p> <p>miejscowy</p> <p>lokalny</p> <p>miejscowy lokalny</p> <p>miejscowy lokalny regionalny</p> <p>regionalny</p> <p>regionalny</p>	<p>Lokalna kumulacja z oddziaływaniami powodowanymi przez turystykę (B.1.2, B.3.6) i inwestycje na terenach wiejskich (B.3.5)</p> <p>Lokalna kumulacja z oddziaływaniami powodowanymi przez inwestycje na terenach wiejskich (B.3.5)</p> <p>Lokalna kumulacja z oddziaływaniami powodowanymi przez inwestycje na terenach wiejskich (B.3.5)</p>	<ul style="list-style-type: none"> • stosowanie podszadki lub filarów ochronnych • ograniczenie udostępniania turystycznego obszarów cennych przyrodniczo w oparciu o wskaźniki chłonności i pojemności środowiska przyrodniczego • wyłączenie z udostępniania ekosystemów szczególnie wrażliwych na antropopresję • monitoring stanu środowiska przyrodniczego na obszarach chronionych • popularyzacja turystyki kwalifikowanej, agroturystyki • zachowanie śródpolnych pozostałości naturalnych ekosystemów jako obszarów niezbędnych dla zabezpieczenia lokalnej bioróżnorodności • realizacja pakietów programów rolno-środowiskowych nastawionych na ochronę siedlisk i gatunków • realizacja pakietów programów rolno-środowiskowych nastawionych na ochronę siedlisk i gatunków • uwzględnianie ochrony walorów krajobrazowych przy lokalizacji inwestycji • wdrażanie zasad zrównoważonego rolnictwa • obudowa biologiczna cieków • stosowanie kodeksu dobrych praktyk rolniczych

Tabela 65. Ocena szczegółowa oddziaływań na środowisko celów i kierunków działań przyjętych w „Strategii Rozwoju Województwa Śląskiego – Śląskie 2020” oraz sposoby przeciwdziałania, ograniczania i kompensacji (priorytet B).

Kierunki działań i zidentyfikowane istotne działania	Komponent środowiska lub typ ekosystemu	Identyfikacja potencjalnych oddziaływań	Czas trwania	Rodzaj	Zasięg przestrzenny oddziaływań	Informacja o możliwej kumulacji oddziaływań negatywnych	Sposoby zapobiegania, ograniczania i kompensacji negatywnych oddziaływań
<p>B.1.1. Poprawa dostępu do wysokiej jakości usług medycznych</p> <p>Działania:</p> <ul style="list-style-type: none"> ❖ programy wczesnego wykrywania chorób układu krążenia i nowotworów u ludności województwa śląskiego; ❖ wspieranie i promowanie badań profilaktycznych, w tym realizacja programów profilaktycznych i promocyjnych dotyczących ochrony zdrowia; ❖ poprawa dostępu do specjalistycznych usług medycznych; ❖ poprawa dostępności opieki długoterminowej; ❖ wzmocnienie opieki nad matką (kobietą ciężarną) i noworodkiem umożliwiającej eliminację narażeń środowiskowych, występujących w okresie płodowym życia dziecka; ❖ wspieranie prewencji środowiskowego zatrucia otworem i dzieci (wczesne wykrywanie dzieci z podwyższonym stężeniem ołowiu) wraz z edukacją zdrowotną rodziców; ❖ modernizacja infrastruktury lecznictwa ambulatoryjnego i stacjonarnego; ❖ poprawa standardu usług i wyposażenia w sprzęt oraz aparaturę medyczną zakładów opieki zdrowotnej; ❖ wzmocnienie jakości i dostępności szkoleń dla sektora medycznego; ❖ informatyzacja świadczenia usług medycznych; ❖ dostosowanie struktury oddziałów szpitali do potrzeb zdrowotnych mieszkańców; ❖ integracja i poprawa efektywności służb ratownictwa medycznego; ❖ wsparcie rozwoju usług uzdrowiskowych. 	<p>zdrowie człowieka</p>	<p>poprawa stanu zdrowia mieszkańców województwa śląskiego (profilaktyka, wzrost wykrywalności chorób, usprawnienie procesu leczenia)</p>	<p>długoterminowe</p>	<p>bezppośrednie</p>	<p>miejsowy lokalny regionalny</p>		
<p>B.1.2. Upowszechnienie oraz promocja aktywnego i zdrowego stylu życia</p> <p>Działania:</p> <ul style="list-style-type: none"> ❖ wspieranie realizacji programów promujących zdrowy tryb życia; ❖ zapobieganie otyłości u dzieci i dorosłych poprzez promocję zdrowego odżywiania, odpowiedniej aktywności ruchowej i zrównoważonej diety; ❖ rozwój współpracy samorządów oraz placówek służby zdrowia z organizacjami społecznymi i pozarządowymi w zakresie upowszechniania zdrowego stylu życia; ❖ modernizacja i rozbudowa ośrodków sportowych i rekreacyjnych oraz infrastruktury okoturystycznej; tworzenie, budowa i rozbudowa ścieżek pieszo-rowerowych; ❖ tworzenie systemu informacji o ośrodkach rekreacyjnych i sportowych; ❖ poprawa jakości i dostępności terenów zielonych; 	<p>ekosystemy leśne, hydrogeniczne, rolne</p> <p>ekosystemy miejskie</p> <p>różnorodność biologiczna</p>	<p>fragmentacja lub likwidacja siedlisk, synantropizacja, przekształcenie ekosystemów w wyniku zwiększenia presji turystycznej na obszarach wartościowych przyrodniczo i atrakcyjnych turystycznie (w tym objętych ochroną prawną)</p> <p>poprawa stanu zieleni miejskiej dzięki zabiegom pielęgnacyjnym</p> <p>zwiększenie antropopresji i stopnia przekształcenia zieleni miejskiej, w związku z rozbudową infrastruktury rekreacyjnej i poprawą dostępności terenów zielonych</p> <p>zmniejszenie powierzchni terenów zielonych w związku z rozbudową bazy sportowej i rekreacyjnej oraz infrastruktury okoturystycznej</p> <p>zanikanie siedlisk przyrodniczych oraz rzadkich gatunków fauny i flory, synantropizacja wywołane presją turystyczną (ekosystemy, gatunki rzadkie i chronione)</p>	<p>średnio- i długoterminowe</p> <p>średnio- i długoterminowe</p> <p>długoterminowe</p> <p>krótko- i średnio- i długoterminowe</p>	<p>bezppośrednie</p> <p>pośrednie</p> <p>bezppośrednie</p> <p>pośrednie</p>	<p>lokalny</p> <p>lokalny</p> <p>lokalny</p> <p>regionalny</p>	<p>Lokalna kumulacja oddziaływań powodowanych przez różne formy transportu (C.1.2), turystykę (A.3.3, B.3.6), zabudowę hydrotechniczną cieków (B.2.1) i rozwój energetyki (A.2.4)</p>	<ul style="list-style-type: none"> • ograniczenie udostępniania turystycznego obszarów cennych przyrodniczo w oparciu o wskaźniki cichoności i pojemności środowiska przyrodniczego • wyłączenie z udostępniania ekosystemów szczególnie wrażliwych na antropopresję na obszarach chronionych • popularyzacja turystyki kwalifikowanej, agroturystyki

Kierunki działań i zidentyfikowane istotne działania	Komponent środowiska lub typ ekosystemu	Identyfikacja potencjalnych oddziaływań	Czas trwania	Rodzaj	Zasięg przestrzenny oddziaływań	Informacja o możliwej kumulacji oddziaływań negatywnych	Sposoby zapobiegania, ograniczania i kompensacji negatywnych oddziaływań
	krajobraz	degradacja walorów krajobrazowych wskutek rozbudowy infrastruktury turystycznej	długoterminowe	bezppośrednie	lokalny	Lokalna kumulacja oddziaływań z inwestycjami przewidzianymi w kierunku B.3.5	<ul style="list-style-type: none"> popularyzacja turystyki kwalifikowanej, agroturystyki ochrona najcenniejszych walorów krajobrazowych przed zabudową uwzględnienie przy rozbudowie infrastruktury turystycznej walorów krajobrazowych (dostosowanie lokalizacji, architektury obiektów...)
	powierzchnia ziemi, gleby i zasoby kopalin	zaburzenie profilu glebowego oraz zniszczenie biologicznych funkcji gleby przy rozbudowie ośrodków sportowych, rekreacyjnych, infrastruktury okolicy turystycznej	długoterminowe	bezppośrednie	miejscowy		<ul style="list-style-type: none"> rozwój sieci połączeń i promocja komunikacji publicznej (ze szczególnym uwzględnieniem regionów turystycznych)
	atmosfera i klimat	zwiększenie emisji spalin samochodowych (zwiększenie potrzeb komunikacyjnych ludności związanych z natężeniem ruchu turystycznego)	długoterminowe	pośrednie	ponadregionalny		<ul style="list-style-type: none"> rozwój sieci połączeń i promocja komunikacji publicznej (ze szczególnym uwzględnieniem regionów turystycznych)
	wody powierzchniowe i podziemne	emisja spalin podczas budowy (pojazdy i maszyny budowlane)	krótkoterminowe średnio- i długoterminowe	pośrednie	lokalny		<ul style="list-style-type: none"> egzekwowanie zapisów ochrony środowiska podczas lokalizacji inwestycji mogących oddziaływać na środowisko ograniczenie presji poprzez właściwy dobór lokalizacji nowych elementów bazy sportowej i rekreacyjnej oraz przestrzeganie zasad inżynierii ekologicznej zaopatrzenie bazy wypoczynkowej w systemy wodno-kanalizacyjne
B.1.3. Podniesienie skuteczności polityki społecznej	zdrowie człowieka	Poprawa kondycji zdrowotnej, obniżenie poziomu stresu dzięki stworzeniu warunków do rekreacji i wypoczynku	długoterminowe	pośrednie	regionalny	Lokalna kumulacja z oddziaływaniami powodowanymi przez zabudowę hydrotechniczną cieków (B.2.1)	
	zdrowie człowieka	poprawa stanu zdrowia i warunków życia osób starszych, niepełnosprawnych, uzależnionych	długoterminowe	pośrednie	miejscowy lokalny regionalny		
	zdrowie człowieka	poprawa kondycji zdrowotnej dzięki ograniczeniu patologii społecznych, zmniejszeniu zagrożeń związanych z negatywnymi zjawiskami społecznymi	długoterminowe	pośrednie	miejscowy lokalny regionalny		

Kierunki działań i zidentyfikowane istotne działania	Komponent środowiska lub typ ekosystemu	Identyfikacja potencjalnych oddziaływań	Czas trwania	Rodzaj	Zasięg przestrzenny oddziaływań	Informacja o możliwej kumulacji oddziaływań negatywnych	Sposoby zapobiegania, ograniczania i kompensacji negatywnych oddziaływań
	podziemne	urządzeń kanalizacyjnych					
	zdrowie człowieka	poprawa kondycji zdrowotnej dzięki poprawie jakości przestrzeni zamieszkania	długoterminowe	pośrednie	miejscowy lokalny		
	dziedzictwo kulturowe	ochrona lub degradacja zabytkowych zwoleń miejskich w zależności od przyjętych rozwiązań architektonicznych	długoterminowe	pośrednie	miejscowy lokalny regionalny		
B.3.2. Poprawa warunków mieszkaniowych	ekosystemy miast	poprawa funkcjonowania ekosystemów miejskich dzięki zrównoważeniu udziału terenów zabudowanych i powierzchni biologicznie czynnych oraz zmniejszeniu zanieczyszczenia powietrza	długoterminowe	bezppośrednie	miejscowy lokalny		<ul style="list-style-type: none"> • stosowanie nasadzeń kompensacyjnych • zapewnienie wysokiego udziału powierzchni biologicznie czynnych na obszarach mieszkaniowych, w szczególności zieleni wysokiej
<ul style="list-style-type: none"> ❖ Działania: ❖ rozbudowa i modernizacja zasobów mieszkaniowych oraz wsparcie realizacji lokalnych programów rozwoju budownictwa mieszkaniowego, w tym komunalnego; ❖ humanizacja dzielnic zdegradowanych i przeludnionych ❖ poprawa wizerunku mieszkania w województwie śląskim; ❖ podnoszenie jakości nowobudowanych mieszkań oraz jakości przestrzeni miejskiej w miastach regionu, w tym przede wszystkim jakości przestrzeni publicznych (parkingów, placów zabaw i terenów zieleni); ❖ zrównoważony rozwój terenów podmiejskich dla zachowania zasobów środowiska naturalnego oraz terenów otwartych; ❖ wspieranie lokalnych programów termomodernizacyjnych - zmniejszenie energochłonności w ftrance mieszkaniowej 	różnorodność biologiczna	zmniejszenie powierzchni siedlisk przyrodniczych oraz zubożenie bioróżnorodności na terenach objętych zabudową mieszkaniową	długoterminowe	bezppośrednie	miejscowy lokalny		<ul style="list-style-type: none"> • stosowanie nasadzeń kompensacyjnych • zapewnienie wysokiego udziału powierzchni biologicznie czynnych na obszarach mieszkaniowych, w szczególności zieleni wysokiej
	krajobraz	likwidacja siedlisk ptaków i nietoperzy podczas termomodernizacji budynków	długoterminowe	bezppośrednie	miejscowy lokalny		<ul style="list-style-type: none"> • stworzenie siedlisk zasłpycznych (budki legowce, skrzynki dla nietoperzy)
	powierzchnia ziemi, gleby i zasoby kopalin	wzrost różnorodności biologicznej dzięki realizacji nowych zwoleń zieleni miejskiej	długoterminowe	bezppośrednie	miejscowy lokalny		<ul style="list-style-type: none"> • stosowanie rozwiązań architektonicznych o wysokich walorach estetycznych i dostosowanych do krajobrazu miejscowego • zapewnienie wysokiego udziału powierzchni biologicznie czynnych na obszarach mieszkaniowych, w szczególności zieleni wysokiej
	atmosfera i klimat	poprawa lub pogorszenie walorów krajobrazowych zależnie od lokalizacji i typu zabudowy mieszkaniowej, jakości architektury oraz udziału terenów zieleni	długoterminowe	bezppośrednie	regionalny		
	zdrowie człowieka	zmniejszenie wydobywania paliw kopalnych dzięki zmniejszeniu zapotrzebowania na nie w efekcie termomodernizacji budynków	średnioterminowe	bezppośrednie	lokalny		<ul style="list-style-type: none"> • zapewnienie wysokiego udziału powierzchni biologicznie czynnych na obszarach mieszkaniowych • ograniczenie do minimum strefy bezpośredniej ingerencji • zabezpieczenie wierzchniej warstwy gleby i jej wykorzystanie do rekultywacji terenu po zakończeniu prac
	ekosystemy hydrogeniczne	ograniczenie powierzchni gleb	długoterminowe	bezppośrednie	miejscowy lokalny		
	dziedzictwo kulturowe	emisja spalin w trakcie prac budowlanych	krótkoterminowe	bezppośrednie	lokalny		
B.3.3. Rozbudowa i modernizacja infrastruktury komunalnej	ekosystemy hydrogeniczne	zmniejszenie niskiej emisji poprzez modernizację systemów ogrzewania budynków	długoterminowe	bezppośrednie	lokalny		
	zdrowie człowieka	ograniczenie emisji w związku ze zmniejszeniem zapotrzebowania na energię ciepłą uzyskiwaną ze spalania paliw kopalnych dzięki termomodernizacji budynków	długoterminowe	bezppośrednie	lokalny regionalny		
	dziedzictwo kulturowe	poprawa kondycji zdrowotnej mieszkańców dzięki poprawie jakości przestrzeni życia	długoterminowe	bezppośrednie	miejscowy lokalny regionalny		<ul style="list-style-type: none"> • rozwój obszarów zamieszkania z zachowaniem obiektów charakterystycznych dla regionu
	ekosystemy hydrogeniczne	zachowanie lub likwidacja historycznych zwoleń miejskich i podmiejskich	długoterminowe	bezppośrednie	lokalny regionalny		<ul style="list-style-type: none"> • stosowanie rozwiązań technologicznych zapewniających ochronę cennych elementów architektonicznych
	ekosystemy hydrogeniczne	poprawa lub pogorszenie walorów architektonicznych obiektów na skutek termomodernizacji	długoterminowe	bezppośrednie	lokalny regionalny		
	ekosystemy hydrogeniczne	poprawa kondycji ekosystemów wodnych i wodno-blotnych dzięki poprawie jakości wód wskutek budowy i modernizacji oczyszczalni ścieków	długoterminowe	bezppośrednie	lokalny regionalny		

Tabela 66. Ocena szczegółowa oddziaływań na środowisko celów i kierunków działań przyjętych w „Strategii Rozwoju Województwa Śląskiego – Śląskie 2020” oraz sposoby przeciwdziałania, ograniczania i kompensacji (priorytet C).

Kierunki działań i zidentyfikowane istotne działania metropolitalnych	Komponent środowiska lub typ ekosystemu	Identyfikacja potencjalnych oddziaływań	Czas trwania	Rodzaj	Zasięg przestrzenny oddziaływań	Informacja o możliwym oddziaływaniu skumulowanym	Sposoby zapobiegania, ograniczania i kompensacji negatywnych oddziaływań
C.1.1. Wspieranie rozwoju obszarów metropolitalnych Działania: ❖ wsparcie procesów metropolitalnych i rozwoju funkcji metropolitalnych na obszarach aglomeracji miejskich w regionie; ❖ wzmacnianie funkcji miejskich obszarów metropolitalnych mających znaczenie dla politycznego rozwoju na obszarze województwa; integracja przestrzenna obszarów metropolitalnych regionu, w tym przede wszystkim reprezentacyjnych przestrzeni publicznych dla osiągnięcia wysokiej jakości rozwiązań urbanistycznych i architektonicznych o znaczeniu ponadregionalnym; ❖ wspieranie tworzenia zintegrowanego systemu zarządzania usługami publicznymi w obszarach metropolitalnych i funkcjonalnych obszarach wiejskich	ekosystemy miejskie, różnorodność biologiczna	poprawa lub pogorszenie stanu siedlisk flory i fauny zależnie od sposobu zagospodarowania przestrzeni aglomeracji miejskich	średnio- i długoterminowy	pośredni	miejskowy lokalny		<ul style="list-style-type: none"> stosowanie nasadzeń kompensacyjnych zapewnienie wysokiego udziału powierzchni biologicznie czynnych na obszarach mieszkaniowych, w szczególności zieleni wysokiej stosowanie rozwiązań architektonicznych o wysokich walorach estetycznych i dostosowanych do krajobrazu miejscowego zapewnienie wysokiego udziału powierzchni biologicznie czynnych na obszarach mieszkaniowych, w szczególności zieleni wysokiej
	krajobraz	poprawa lub degradacja walorów krajobrazowych zależnie od charakteru stosowanych rozwiązań urbanistycznych i architektonicznych	długoterminowy	pośredni	lokalny		
	powierzchnia ziemi, gleby i zasoby kopalin	wzrost wydobycia surowców budowlanych	długoterminowy	pośredni	regionalny		
	atmosfera i klimat	zmniejszenie emisji spalin w związku w przypadku obniżenia potrzeb transportowych w wyniku racjonalizacji organizacji przestrzeni i obsługi transportowej	średnio- i długoterminowy	pośredni	lokalny regionalny		
	zdrowie człowieka	poprawa lub pogorszenie warunków zdrowotnych mieszkańców miast zależnie od sposobu zagospodarowania obszarów miejskich, a zwłaszcza udziału terenów zielonych	długoterminowy	pośredni	lokalny		<ul style="list-style-type: none"> zapewnienie udziału w przestrzeni miast miejsc zieleni przeznaczonych do wypoczynku i rekreacji
	dziedzictwo kulturowe	ochrona lub przekształcanie historycznych zabytków urbanistycznych w związku z reorganizacją przestrzeni publicznych	długoterminowy	pośredni	lokalny regionalny		<ul style="list-style-type: none"> stosowanie rozwiązań architektonicznych o wysokich walorach estetycznych i dostosowanych do krajobrazu miejscowego ochrona historycznych układów urbanistycznych
	ekosystemy rolne, leśne, hydrogeniczne	likwidacja i fragmentacja ekosystemów rolnych, leśnych, hydrogenicznych wskutek rozbudowy sieci transportowej	długoterminowy	pośredni	lokalny regionalny		<ul style="list-style-type: none"> uwzględnianie ochrony wartości przyrodniczych przy planowaniu lokalizacji układów transportowych budowa przejazdów dla zwierząt wprowadzanie nasadzeń zieleni wzdłuż dróg odtworzenie siedlisk w miejscach zastępczych
	ekosystemy miejskie	poprawa stanu funkcjonowania ekosystemów poprzez ograniczenie emisji spalin i hałasu dzięki wyprzedzeniu ciężkiego transportu poza centra miast	średnio- i długoterminowy	pośredni	lokalny		<ul style="list-style-type: none"> budowa przejazdów dla zwierząt (mosty, estakady, przepusty pod drogami) stosowanie siatek ograniczających straty w populacji zwierząt powodowanych przez kolizje z pojazdami lokalizacja infrastruktury transportowej poza obszarami o wysokich walorach przyrodniczych prowadzenie prac budowlanych poza okresem legowym ptaków, rozrodu ptaków przenoszenie gatunków rzadkich i chronionych na siedliska zastępcze zadrzewianie otoczenia dróg
	różnorodność biologiczna	zubożenie różnorodności biologicznej (zmniejszenie liczby gatunków i liczebności populacji oraz zróżnicowania ekosystemów) w wyniku rozbudowy infrastruktury transportowej na skutek: <ul style="list-style-type: none"> likwidacji siedlisk przenawiania ciągłości korytarzy ekologicznych, wzrostu śmiertelności zwierząt w wyniku kolizji z pojazdami, negatywnego oddziaływania na ekosystemy i gatunki zanieczyszczeń atmosfery, wód, gleb i hałasu generowanych przez transport 	długoterminowy	bezpśredni	lokalny regionalny	Lokalna kumulacja oddziaływań powodowanych przez różne formy transportu (C.1.2), turystykę (A.3.3, B.1.2, B.3.6), zabudowę hydrotechniczną cieków (B.2.1) i rozwój energetyki (A.2.4)	
	krajobraz	degradacja walorów krajobrazowych wskutek rozwoju infrastruktury transportowej	długoterminowy	bezpśredni	lokalny		<ul style="list-style-type: none"> wprowadzanie nasadzeń zieleni wzdłuż dróg
powierzchnia ziemi, gleby i zasoby kopalin	zmiana ukształtowania powierzchni ziemi oraz likwidacja lub zaburzenie profili glebowych podczas prac budowlanych	długoterminowy	bezpśredni	miejskowy		<ul style="list-style-type: none"> ograniczenie do minimum strefy bezpośredniej ingerencji 	
zasoby kopalin	wzrost wydobycia surowców budowlanych	długoterminowy	pośredni	lokalny			
zanieczyszczenie gleb i powietrza	zanieczyszczenie gleb i powietrza zwałami zwałami	średnio- i długoterminowy	pośredni	lokalny		<ul style="list-style-type: none"> stosowanie zbiorników podczyszczających wody spływające z dróg 	

C.1.2. Rozbudowa i integracja systemu transportowego

- Działania:
- budowa i rozbudowa elementów infrastruktury transportowej o znaczeniu europejskim w ramach wyznaczonych korytarzy europejskich, w tym budowa, rozbudowa oraz remonty autostrad, dróg ekspresowych, szlaków kolejowych i rozwój połączeń i infrastruktury lotniczej;
 - budowa nowej oraz stałe podnoszenie jakości istniejącej infrastruktury transportowej, w tym: drogowej, kolejowej, lotniczej na rzecz stworzenia spójnego systemu transportowego w regionie z udrożnieniem połączeń między ośrodkami metropolitalnymi (aglomeracjami) i węzłowymi wraz z wzmocnieniem połączeń komunikacyjnych wewnątrz regionu, w tym budowa nowych odcinków dróg (krajowych, wojewódzkich, powiatowych) oraz przebudowa istniejących odcinków dróg do parametrów zgodnych z wymogami UE
 - powiązanie węzłów autostradowych i dróg ekspresowych z istniejącą siecią;
 - budowa i przebudowa dróg ojazdowych do autostrad i dróg ekspresowych
 - implementacja narzędzi inteligentnego transportu, w tym systemów monitorowania i sterowania ruchem; wspieranie tworzenia infrastruktury, służącej powiązaniu poszczególnych gałęzi transportu, poprzez rozbudowę m.in. centrów logistycznych i przeładunkowych, centrów przesiadkowych i miejsc postojowych dla samochodów (park and ride);
 - budowa obwodnic miejskich ograniczających

Kierunki działań i zidentyfikowane istotne działania	Komponent środowiska lub typ ekosystemu	Identyfikacja potencjalnych oddziaływań	Czas trwania	Rodzaj	Zasięg przestrzenny oddziaływań	Informacja o możliwym oddziaływaniu skumulowanym	Sposoby zapobiegania, ograniczania i kompensacji negatywnych oddziaływań
<p>natężenie ruchu w centrach,</p> <ul style="list-style-type: none"> ❖ racjonalizacja wykorzystania infrastruktury kolejowej, w tym linii przeznaczonych do ruchu towarowego; ❖ ułatwienia dostępu do infrastruktury kolejowej regionu dla niezależnych operatorów kolejowych 		<p>zanieczyszczenie gleb substancjami uwalnianymi do środowiska w wyniku poważnych awarii w związku z przewozem substancji niebezpiecznych</p>	krótkoterminowy średnioterminowy długoterminowy	pośredni	miejscowy lokalny		<ul style="list-style-type: none"> • usprawnienie systemu ratownictwa chemicznego • usprawnienie systemu zarządzania kryzysowego • wyznaczenie dróg przewozu materiałów niebezpiecznych poza obszarami zamieszkałymi oraz terenami cennymi przyrodniczo
		<p>rozbiórka części hald w celu uzyskania materiału pod budowę infrastruktury komunikacyjnej</p>	długoterminowy	pośredni	lokalny regionalny		
	atmosfera i klimat	<p>wzrost zanieczyszczenia powietrza przez emisje pyłowo-gazowe powstające w trakcie budowy infrastruktury komunikacyjnej</p>	krótkoterminowe, średnioterminowe	bezpośredni	miejscowe lokalne		
		<p>wzrost zanieczyszczenia spalinami pochodzącymi z transportu lotniczego i drogowego</p>	długoterminowy	pośredni	lokalny regionalny		
		<p>zanieczyszczenie atmosfery substancjami uwalnianymi do środowiska w wyniku poważnych awarii w związku z przewozem substancji niebezpiecznych</p>	krótkoterminowy	pośredni	miejscowy lokalny		
<p>atmosfera i klimat</p> <p>wody powierzchniowe i podziemne</p> <p>zdrowie człowieka</p> <p>dziedzictwo kulturowe</p> <p>ekosystemy miast, różnorodność biologiczna</p> <p>krajobraz</p> <p>powierzchnia ziemi, gleby i zasoby kopalin</p>		<p>zanieczyszczenie wód powierzchniowych chemicznymi środkami do zwalczania gódołedzi i substancjami ropopochodnymi</p>	średnioterminowy długoterminowy	pośredni	miejscowy lokalny	Lokalna kumulacja z zanieczyszczeniami wprowadzanymi przez rolnictwo (A.3.3)	<ul style="list-style-type: none"> • stosowanie zbiorników podczyszczających wody spływające z dróg
		<p>zanieczyszczenie wód powierzchniowych podziemnych substancjami uwalnianymi do środowiska w wyniku poważnych awarii w związku z przewozem substancji niebezpiecznych</p>	krótkoterminowy średnioterminowy długoterminowy	pośredni	miejscowy lokalny regionalny	Lokalna kumulacja zanieczyszczeń z hałasem generowanym przez różne środki transportu (C.1.2)	<ul style="list-style-type: none"> • usprawnienie systemu ratownictwa chemicznego • usprawnienie systemu zarządzania kryzysowego • wyznaczenie dróg przewozu materiałów niebezpiecznych poza obszarami zamieszkałymi oraz terenami cennymi przyrodniczo
		<p>zaburzenie stosunków wodnych i zabudowa hydrotechniczna cieków wodnych</p>	długoterminowy	bezpośredni	miejscowy lokalny	Lokalna kumulacja hałasu generowanego przez różne środki transportu (C.1.2)	<ul style="list-style-type: none"> • budowa przepustów pod drogami umożliwiających zachowanie ciągłości cieków
		<p>pogorszenie stanu zdrowia wskutek oddziaływania hałasu generowanego przez transport</p>	średnioterminowy długoterminowy	pośredni	miejscowy lokalny	Lokalna kumulacja hałasu generowanego przez różne środki transportu (C.1.2)	<ul style="list-style-type: none"> • stosowanie ekranów akustycznych oraz obudowy dróg zielenią • monitoring natężenia hałasu na terenach zabudowanych
		<p>pogorszenie stanu zdrowia wskutek zanieczyszczeń atmosfery generowanych przez transport</p>	średnioterminowy długoterminowy	pośredni	miejscowy lokalny	Lokalna kumulacja hałasu generowanego przez różne środki transportu (C.1.2)	<ul style="list-style-type: none"> • stosowanie napędu ekologicznego w pojazdach • monitoring stanu powietrza
		<p>zmniejszenie liczby osób narażonych na ponadnormatywny hałas na obszarach miejskich dzięki realizacji obwodnic</p>	średnioterminowy długoterminowy	pośredni	miejscowy lokalny	Lokalna kumulacja hałasu generowanego przez różne środki transportu (C.1.2)	<ul style="list-style-type: none"> • uwzględnianie ochrony wartości przyrodniczych przy planowaniu lokalizacji infrastruktury wystawienniczej i okotourystycznej • lokalizacja nowych obiektów na terenach zdegradowanych • odwarzanie siedlisk w miejscach zastępczych • stosowanie nasadzeń kompensacyjnych zieleni
<p>C.1.3. Organizacja i uczestnictwo w przedsięwzięciach o zasięgu międzynarodowym</p> <p>Działania:</p> <ul style="list-style-type: none"> ❖ budowa i modernizacja infrastruktury wystawienniczej, targowej, nologicznej, gastronomicznej i okotourystycznej (m. in: sale koncertowe, hale wystawowe, hotele, parkingi); 		<p>ograniczenie negatywnego oddziaływania drgań i zanieczyszczeń powietrza na obiekty zabytkowe dzięki wprowadzeniu ciężkiego transportu z miast</p>	długoterminowy	bezpośredni	miejscowy lokalny	Lokalna kumulacja hałasu generowanego przez różne środki transportu (C.1.2)	<ul style="list-style-type: none"> • uwzględnianie ochrony wartości przyrodniczych przy planowaniu lokalizacji infrastruktury wystawienniczej i okotourystycznej • lokalizacja nowych obiektów na terenach zdegradowanych • odwarzanie siedlisk w miejscach zastępczych • stosowanie nasadzeń kompensacyjnych zieleni
		<p>likwidacja ekosystemów bądź pogorszenie ich stanu i funkcjonowania (min. synantropizacja, zubożenie składu gatunkowego) wskutek budowy i rozbudowy infrastruktury wystawienniczej i okotourystycznej</p>	długoterminowy	bezpośredni	lokalny	Lokalna kumulacja hałasu generowanego przez różne środki transportu (C.1.2)	<ul style="list-style-type: none"> • stosowanie rozwiązań architektonicznych o wysokich walorach estetycznych i dostosowanych do krajobrazu miejscowego
		<p>pogorszenie lub poprawa walorów krajobrazowych w zależności od sposobów zagospodarowania przestrzemi i jakości architektury sektora kulturalno-turystycznego</p>	długoterminowy	bezpośredni	lokalny	Lokalna kumulacja hałasu generowanego przez różne środki transportu (C.1.2)	<ul style="list-style-type: none"> • stosowanie rozwiązań architektonicznych o wysokich walorach estetycznych i dostosowanych do krajobrazu miejscowego
		<p>wzrost zapotrzebowania na surowce budowlane</p>	średnioterminowy	bezpośredni	lokalny regionalny	Lokalna kumulacja hałasu generowanego przez różne środki transportu (C.1.2)	<ul style="list-style-type: none"> • ograniczenie do minimum strefy bezpośredniej ingerencji • zabezpieczenie wierzchniej warstwy gleby i jej wykorzystanie do rekultywacji terenu po
		<p>zmniejszenie udziału powierzchni biologicznie czynnych oraz przekształcenia profilu glebowego wskutek zabudowy</p>	długoterminowy	bezpośredni	miejscowy	Lokalna kumulacja hałasu generowanego przez różne środki transportu (C.1.2)	<ul style="list-style-type: none"> • ograniczenie do minimum strefy bezpośredniej ingerencji • zabezpieczenie wierzchniej warstwy gleby i jej wykorzystanie do rekultywacji terenu po

Kierunki działań i zidentyfikowane istotne działania	Komponent środowiska lub typ ekosystemu	Identyfikacja potencjalnych oddziaływań	Czas trwania	Rodzaj	Zasięg przestrzenny oddziaływań	Informacja o możliwym oddziaływaniu skumulowanym	Sposoby zapobiegania, ograniczania i kompensacji negatywnych oddziaływań
	atmosfera i klimat	wzrost ilości zanieczyszczeń powstających w trakcie budowy	krótkoterminowy	pośredni	lokalny		zakończeniu prac <ul style="list-style-type: none"> stosowanie technologii grzewczych ograniczających lub eliminujących emisję zanieczyszczeń
<p>C.2.1. Rozwój współpracy międzyregionalnej, transnarodowej i transgranicznej</p> <p>Działania:</p> <ul style="list-style-type: none"> wspieranie działalności w ramach euroregionów i ich promocja; organizacja wspólnych przedsięwzięć kulturalno-artyściycznych z partnerami zza granicy; kreowanie wspólnych projektów w zakresie rozwoju społeczno-gospodarczego wspieranie współpracy zagranicznej w ramach zawartych porozumień z regionami partnerskimi; 	dziedzictwo kulturowe	ochrona dziedzictwa kulturowego regionu dzięki upowszechnieniu wiedzy o nim	długoterminowy	pośredni	lokalny regionalny ponadregionalny		
<p>C.2.2. Intensyfikacja współpracy wewnątrzregionalnej</p> <p>Działania:</p> <ul style="list-style-type: none"> prowadzenie kampanii ukierunkowanych na kreowanie pozytywnego wizerunku całego województwa wśród jego mieszkańców; wspieranie działań na rzecz spójności wewnętrznej regionu przy poszanowaniu i promocji jego źródeł kulturowych, historycznych, przyrodniczych; organizacja spotkań, konferencji i imprez z zakresu edukacji regionalnej 	wszystkie ekosystemy i różnorodność biologiczna	likwidacja ekosystemów bądź pogorszenie ich stanu i funkcjonowania (min. synantropizacja, zubożenie składu gatunkowego) wskutek budowy i rozbudowy infrastruktury w przypadku realizacji projektów gospodarczych o charakterze inwestycyjnym	długoterminowy	pośredni	lokalny		<ul style="list-style-type: none"> uwzględnianie ochrony wartości przyrodniczych przy planowaniu przedsięwzięć
<p>C.2.3. Intensyfikacja współpracy wewnątrzregionalnej</p> <p>Działania:</p> <ul style="list-style-type: none"> poprawa lub degradacja walorów krajobrazowych zależnie od lokalizacji i charakteru stosowanych rozwiązań w przypadku realizacji projektów gospodarczych o charakterze inwestycyjnym	krajobraz	zachowanie dziedzictwa kulturowego dzięki współpracy międzynarodowej w zakresie działalności kulturalno-artyściycznej	długoterminowy	pośredni	lokalny ponadregionalny		
<p>C.2.3. Kreowanie pozytywnego wizerunku regionu</p> <p>Działania:</p> <ul style="list-style-type: none"> kampanie promocyjne skierowana na zewnątrz regionu skierowane m.in. do turystów, inwestorów i ogólnie wizerunkowe; stworzenie sprawnego systemu informacji regionalnej; wdrożenie spójnej strategii promocji regionu, w tym promocji gospodarczej; promocja markowych produktów regionalnych, zabytków, terenów o wysokich walorach przyrodniczych i turystycznych, oferty inwestycyjnej; 	różnorodność biologiczna	ochrona dziedzictwa przyrodniczego dzięki wzrostowi świadomości ekologicznej mieszkańców	długoterminowy	pośredni	lokalny	Lokalna kumulacja oddziaływań powodowanych przez różne formy transportu (C.1.2), turystykę (A.3.3, B.1.2, B.3.6) i zabudowę hydrotechniczną cieków (B.2.1)	<ul style="list-style-type: none"> eliminowanie wnikających gatunków inwazyjnych dostosowanie natężenia ruchu turystycznego do chłonności obszarów wyłączenie z udostępniania turystycznego ekosystemów i obszarów wrażliwych na antropopresję o szczególnej wartości przyrodniczych monitoring ekosystemów
<p>C.2.3. Kreowanie pozytywnego wizerunku regionu</p> <p>Działania:</p> <ul style="list-style-type: none"> kampanie promocyjne skierowana na zewnątrz regionu skierowane m.in. do turystów, inwestorów i ogólnie wizerunkowe; stworzenie sprawnego systemu informacji regionalnej; wdrożenie spójnej strategii promocji regionu, w tym promocji gospodarczej; promocja markowych produktów regionalnych, zabytków, terenów o wysokich walorach przyrodniczych i turystycznych, oferty inwestycyjnej; 	dziedzictwo kulturowe	zachowanie dziedzictwa kulturowego dzięki wzrostowi świadomości społeczeństwa wskutek prowadzenia edukacji regionalnej	długoterminowy	pośredni	regionalny	Lokalna kumulacja oddziaływań powodowanych przez różne formy transportu (C.1.2), turystykę (A.3.3, B.1.2, B.3.6), zabudowę hydrotechniczną cieków (B.2.1) i rozwój energetyki (A.2.4)	<ul style="list-style-type: none"> dostosowanie natężenia ruchu turystycznego do chłonności obszarów wyłączenie z udostępniania turystycznego ekosystemów i obszarów wrażliwych na antropopresję o szczególnej wartości przyrodniczych monitoring populacji gatunków rzadkich i chronionych
	wszystkie ekosystemy	likwidacja ekosystemów bądź pogorszenie ich stanu i funkcjonowania (min. synantropizacja, zubożenie składu gatunkowego) w związku z presją inwestycyjną i turystyczną, w tym na obszarach objętych ochroną prawną	długoterminowy	pośrednie	lokalny		<ul style="list-style-type: none"> uwzględnianie ochrony wartości przyrodniczych przy lokalizacji inwestycji ograniczenie udostępniania turystycznego obszarów cennych przyrodniczo w oparciu o wskaźniki chłonności i pojemności środowiska przyrodniczego wyłączenie z udostępniania ekosystemów szczególnie wrażliwych na antropopresję monitoring stanu środowiska przyrodniczego na obszarach chronionych
	różnorodność biologiczna	zubożenie różnorodności biologicznej w związku z likwidacją siedlisk oraz zwiększoną presją turystyczną na gatunki i ich siedliska (w tym na obszarach objętych ochroną prawną i atrakcyjnych turystycznie) w związku z realizowanymi inwestycjami oraz upowszechnieniem informacji o tych obszarach:	krótkoterminowy średniodługoterminowy	pośrednie	lokalny regionalny	Lokalna kumulacja oddziaływań powodowanych przez różne formy transportu (C.1.2), turystykę (A.3.3, B.1.2, B.3.6), zabudowę hydrotechniczną cieków (B.2.1) i rozwój	<ul style="list-style-type: none"> uwzględnianie ochrony wartości przyrodniczych przy lokalizacji inwestycji ograniczenie udostępniania turystycznego obszarów cennych przyrodniczo w oparciu o wskaźniki chłonności i pojemności środowiska przyrodniczego wyłączenie z udostępniania ekosystemów szczególnie wrażliwych na antropopresję monitoring populacji gatunków rzadkich i chronionych

Kierunki działań i zidentyfikowane istotne działania	Komponent środowiska lub typ ekosystemu	Identyfikacja potencjalnych oddziaływań	Czas trwania	Rodzaj	Zasięg przestrzenny oddziaływań	Informacja o możliwym oddziaływaniu skumulowanym	Sposoby zapobiegania, ograniczania i kompensacji negatywnych oddziaływań
<p>C.3.1. Tworzenie warunków rozwoju nauki i wzmocnienie potencjału uczelni wyższych oraz ośrodków badawczych</p> <p>Działania:</p> <ul style="list-style-type: none"> ❖ rozbudowa i modernizacja infrastruktury obiektów dydaktycznych oraz badawczych i ich wyposażenia; ❖ zapewnienie szerokiego dostępu do edukacji za pomocą nowoczesnych środków komunikacji; ❖ wspieranie tworzenia nowych i rozbudowa infrastruktury istniejących ośrodków akademickich oraz wspólnych kampusów uniwersyteckiego integrującego społeczność akademicką 	powierzchnia ziemi, gleby i zasoby kopalin	<ul style="list-style-type: none"> • synantropizacja <p>zmiany ukształtowania powierzchni ziemi oraz likwidacja lub zaburzenie profili glebowych podczas prac budowlanych w związku z nowymi inwestycjami</p>	długoterminowy	pośredni	miejscowy	energetyki (A.2.4)	<ul style="list-style-type: none"> • monitoring populacji gatunków zagrożonych i rzadkich
	krajobraz	Poprawa lub degradacja walorów krajobrazowych wskutek realizacji nowych inwestycji w zależności od ich lokalizacji i przyjętych rozwiązań architektonicznych	długoterminowy	pośrednie	lokalny		<ul style="list-style-type: none"> • uwzględnienie ochrony krajobrazu przy lokalizacji i projektowaniu obiektów infrastruktury turystycznej
	dziedzictwo kulturowe	zachowanie dziedzictwa kulturowego dzięki upowszechnieniu wiedzy o regionalnych produktach i obiektach zabytkowych i wzrostowi świadomości społeczeństwa	długoterminowy	pośredni	lokalny regionalny		
	ekosystemy miejskie, różnorodność biologiczna	likwidacja ekosystemów bądź pogorszenie ich stanu i funkcjonowania (min. synantropizacja), zubożenie składu gatunkowego oraz zubożenie różnorodności biologicznej wskutek budowy infrastruktury obiektów naukowych i dydaktycznych oraz kampusów akademickich	długoterminowy	bezppośredni	lokalny		<ul style="list-style-type: none"> • uwzględnianie ochrony wartości przyrodniczych przy lokalizacji inwestycji • zapewnienie wysokiego udziału powierzchni biologicznie czynnych na obszarach miejskich, w szczególności zieleni wysokiej • stosowanie najszybszych kompensacyjnych
	krajobraz	poprawa lub pogorszenie walorów krajobrazowych zależnie od lokalizacji i sposobu zagospodarowania oraz architektury obiektów infrastruktury naukowej, dydaktycznej i kampusów akademickich	długoterminowy	bezpśredni	lokalny		<ul style="list-style-type: none"> • stosowanie rozwiązań architektonicznych o wysokich walorach estetycznych i dostosowanych do krajobrazu miejscowego
powierzchnia ziemi, gleby i zasoby kopalin	zmiany profilu glebowego podczas budowy infrastruktury naukowo-dydaktycznej	krótkoterminowy średnioterminowy	bezpśredni	lokalny		<ul style="list-style-type: none"> • ograniczenie do minimum strefy bezpośredniej ingerencji • zabezpieczenie wierzchniej warstwy gleby i jej wykorzystanie do rekultywacji terenu po zakończeniu prac 	
<p>C.3.2. Zwiększenie uczestnictwa mieszkańców w kulturze i wzmocnienie środowisk twórczych</p> <p>Działania:</p> <ul style="list-style-type: none"> ❖ kształcenie potrzeby uczestnictwa w kulturze i upowszechnienie dziedzictwa kultury narodowej poprzez edukację regionalną i kulturalną; ❖ promocja, stworzenie i rozwój systemu informacji o wydarzeniach kulturalnych, w tym stworzenie systemu e-kultura; ❖ promowanie kultury regionu w kraju i poza jego granicami (wojewódzki mecenat); ❖ wzmocnienie funkcji edukacyjnej oraz podniesienia atrakcyjności ofert muzeów, w tym poprzez wprowadzanie nowoczesnych sposobów prezentacji zasobów muzealnych – multimedialność 	dziedzictwo kulturowe	zachowanie dziedzictwa kulturowego dzięki upowszechnieniu wiedzy o nim, kształtowaniu tożsamości kulturowej oraz potrzeb uczestnictwa w kulturze i dbałości o dobra kultury	długoterminowy	pośredni	lokalny regionalny		
	krajobraz	wzrost zapotrzebowania na surowce budowlane	średnioterminowy	bezpśredni	lokalny		
	krajobraz	poprawa walorów krajobrazowych dzięki rewitalizacji niszczących obiektów zabytkowych	długoterminowy	bezpśredni	miejscowy		
	powierzchnia ziemi, gleby i zasoby kopalin	wzrost zapotrzebowania na surowce budowlane	średnioterminowy	bezpśredni	lokalny		
	dziedzictwo kulturowe	ochrona dziedzictwa kulturowego dzięki upowszechnieniu wiedzy o nim	długoterminowy	bezpśredni	lokalny regionalny ponadregionalny		
<p>C.3.3. Rozbudowa i modernizacja infrastruktury Kultury regionu</p> <p>Działania:</p> <ul style="list-style-type: none"> ❖ budowa nowych obiektów spełniających standardy wymagane dla organizacji dużych imprez, wydarzeń artystycznych o znaczeniu międzynarodowym; ❖ rewitalizacja historycznych i zabytkowych obiektów; ❖ rewolucyjna zabytkowych obiektów poprzemysłowych; ❖ zabezpieczenie obiektów dziedzictwa kulturowego przez stworzenie szlaków dziedzictwa kulturowego i digitalizacja zbiorów w celu ich zachowania dla przyszłych pokoleń; ❖ tworzenie, organizacja i promocja szlaków turystycznych w tym np. architektury militarnej oraz architektury modernistycznej 	dziedzictwo kulturowe	poprawa stanu zachowania i ochrona obiektów dziedzictwa kulturowego wskutek ich rewitalizacji	długoterminowy	bezpśredni	lokalny regionalny ponadregionalny		
	krajobraz	poprawa walorów krajobrazowych dzięki rewitalizacji niszczących obiektów zabytkowych	długoterminowy	bezpśredni	miejscowy		
	powierzchnia ziemi, gleby i zasoby kopalin	wzrost zapotrzebowania na surowce budowlane	średnioterminowy	bezpśredni	lokalny		
	dziedzictwo kulturowe	ochrona dziedzictwa kulturowego dzięki upowszechnieniu wiedzy o nim	długoterminowy	bezpśredni	lokalny regionalny ponadregionalny		
	dziedzictwo kulturowe	poprawa stanu zachowania i ochrona obiektów dziedzictwa kulturowego wskutek ich rewitalizacji	długoterminowy	bezpśredni	lokalny regionalny ponadregionalny		

Tabela 68. Ocena szczegółowa oddziaływań na środowisko przedsięwzięć ujętych w „Strategii Rozwoju Województwa Śląskiego – Śląskie 2020”

Projekty mogące mieć wpływ na środowisko	Ekosystemy i komponenty środowiska	Prognozowane oddziaływania	Czas	Rodzaj	Zasięg przestrzenny oddziaływań
P.A.1. Rozbudowa Regionalnego Systemu Informacji Przestrzennej	wszystkie	wzrost efektywności zarządzania środowiskiem i dziedzictwem kultury oraz skuteczniejsza ich ochrona	długoterminowe	pośrednie	regionalny
		zmniejszenie presji człowieka na środowisko wynikające z poprawy zarządzania przestrzenią oraz planowania rozwoju i przedsięwzięć lepiej dostosowanego do uwarunkowań	krótkoterminowe średnioterminowe długoterminowe	pośrednie	regionalny
	zdrowie człowieka	<ul style="list-style-type: none"> • obciążenie narządu wzroku i układu mięśniowo-kostnego w czasie korzystania z komputerów, • oddziaływanie pól elektromagnetycznych (PEM) na użytkowników urządzeń końcowych (komputery, telefony komórkowe, odbiorniki GPS) 	krótkoterminowe	bezpośrednie	lokalny regionalny
P.A.2. Wykreowanie i rozwój TECHNOPOLII SILESIA	wszystkie	zmniejszenie presji człowieka na środowisko wynikające ze wzrostu kompetencji kadry inżynierskiej i administracyjnej, w tym poziomu świadomości ekologicznej	krótkoterminowe średnioterminowe długoterminowe	pośrednie	regionalny
	powierzchnia ziemi, gleby i zasoby kopalnin	możliwe zmniejszenie zapotrzebowania na surowce mineralne w wyniku wdrożeń nowych technologii, w tym zmniejszających energochłonność	długoterminowe	pośrednie	regionalny
	atmosfera i klimat	możliwe zmniejszenie emisji pyłowo – gazowej w wyniku wdrożeń nowych technologii: <ul style="list-style-type: none"> • zmniejszanie energochłonności, • eliminowanie technologii i substancji powodujących zanieczyszczenia, • zwiększanie skuteczności oczyszczania 	długoterminowe	pośrednie	regionalny
	wody powierzchniowe i podziemne	ochrona zasobów wód podziemnych w wyniku: <ul style="list-style-type: none"> • wdrażania technologii o mniejszej wodochłonności, • wdrażania technologii zabezpieczających przed zanieczyszczeniem wód podziemnych, • zastępowania substancji niebezpiecznych dla środowiska wodnego innymi 	długoterminowe	pośrednie	regionalny
		zmniejszenie stopnia odkształceń reżimu hydrologicznego oraz stopnia zanieczyszczenia wód powierzchniowych w wyniku: <ul style="list-style-type: none"> • możliwego spadku wodochłonności w sferze produkcji i usług, • redukcji ilości ścieków oraz ładunku zanieczyszczeń w ściekach wprowadzanych do środowiska 	długoterminowe	pośrednie	regionalny
	zdrowie człowieka	zmniejszenie zachorowań powodowanych złą jakością środowiska	średnioterminowe długoterminowe	pośrednie	miejskowy lokalny regionalny
P.A.3. Stworzenie regionalnej sieci szerokopasmowej	ekosystemy rolne	oddziaływanie na ptaki gniazdujące i owady PEM emitowanego przez stacje bazowe telefonii komórkowej: <ul style="list-style-type: none"> • zmniejszenie liczby gatunków • zmniejszenie liczebności populacji 	krótkoterminowe średnioterminowe długoterminowe	bezpośrednie	miejskowy lokalny
	ekosystemy miast	oddziaływanie na ptaki gniazdujące i owady PEM emitowanego przez stacje bazowe telefonii komórkowej: <ul style="list-style-type: none"> • zmniejszenie liczby gatunków • zmniejszenie liczebności populacji 	długoterminowe	bezpośrednie	miejskowy lokalny
		oddziaływanie na faunę miast (płoszenie ptaków przez pojazdy i maszyny budowlane)	krótkoterminowe na etapie budowy urządzeń	bezpośrednie	miejskowy
		redukcja powierzchni biologicznie czynnych	krótkoterminowe na etapie budowy	bezpośrednie	miejskowy
	krajobraz	degradacja krajobrazu poprzez wprowadzanie nadziemnych elementów infrastruktury telekomunikacyjnej (w tym na obszarach objętych ochroną prawną)	długoterminowe	bezpośrednie	zmienny, zależny od uwarunkowań lokalnych
	powierzchnia ziemi, gleby i zasoby kopalnin	zaburzenia profilu glebowego przez prace ziemne w trakcie budowy infrastruktury telekomunikacyjnej (kablone sieci przesyłowe)	długoterminowe	bezpośrednie	miejskowy
		składowanie odpadów urządzeń elektrycznych i elektronicznych	długoterminowe	bezpośrednie pośrednie	lokalny
		zwiększone zużycie surowców kopalnych, w tym energetycznych (produkcja i zasilanie urządzeń oraz recykling zużytego sprzętu)	krótkoterminowe długoterminowe	pośrednie	globalny
	atmosfera i klimat	zmniejszenie zapotrzebowania na paliwa napędzające pojazdy samochodowe	długoterminowe	pośrednie	regionalny
		emisja spalin podczas budowy (pojazdy i maszyny budowlane) i okresowej obsługi urządzeń telekomunikacyjnych (pojazdy)	krótkoterminowe	bezpośrednie	miejskowy lokalny
	różnorodność biologiczna	oddziaływanie na ptaki gniazdujące i owady PEM emitowanego przez stacje bazowe telefonii komórkowej: <ul style="list-style-type: none"> • zmniejszenie liczby gatunków • zmniejszenie liczebności populacji 	krótkoterminowe średnioterminowe długoterminowe	bezpośrednie	miejskowy lokalny
	zdrowie człowieka	oddziaływanie pól elektromagnetycznych na pracowników obsługi urządzeń telekomunikacyjnych	krótkoterminowe	bezpośrednie	miejskowy
		oddziaływanie pól elektromagnetycznych od stacji bazowych telefonii komórkowej (BTS) na osoby postronne	krótkoterminowe długoterminowe	bezpośrednie	miejskowy
oddziaływanie pól elektromagnetycznych na użytkowników urządzeń końcowych (komputery, telefony komórkowe)		krótkoterminowe średnioterminowe długoterminowe	pośrednie	miejskowy	
obciążenie narządu wzroku i układu mięśniowo-kostnego w czasie korzystania z komputerów		krótkoterminowe	bezpośrednie	miejskowy lokalny	
dziedzictwo kulturowe	emisja hałasu i spalin podczas budowy (pojazdy i maszyny budowlane) i okresowej obsługi urządzeń telekomunikacyjnych (pojazdy)	krótkoterminowe	bezpośrednie	miejskowy lokalny	
P.A.4. Stworzenie regionalnej internetowej platformy e-usług publicznych	wszystkie	wzrost efektywności zarządzania środowiskiem i jego ochroną	długoterminowe	pośrednie	regionalny
	powierzchnia ziemi, gleby i zasoby kopalnin	zmniejszenie zapotrzebowania na paliwa napędzające pojazdy samochodowe	długoterminowe	pośrednie	regionalny
		zwiększenie zapotrzebowania na paliwa kopalne do produkcji energii elektrycznej	długoterminowe	pośrednie	regionalny
	atmosfera i klimat	zmniejszenie emisji spalin samochodowych	krótkoterminowe średnioterminowe długoterminowe	pośrednie	lokalny
	zdrowie człowieka	zmniejszenie zachorowań powodowanych złą jakością powietrza atmosferycznego	krótkoterminowe średnioterminowe długoterminowe	pośrednie	lokalny
		oddziaływanie pól elektromagnetycznych na użytkowników urządzeń końcowych (komputery, telefony komórkowe itp.)	krótkoterminowe średnioterminowe długoterminowe	pośrednie	miejskowy
P.A.6. Technologiczna przebudowa systemu energetycznego	ekosystemy	ograniczenie negatywnego oddziaływania zanieczyszczeń powietrza na stan ekosystemów	długoterminowe	pośrednie	regionalny
	atmosfera i klimat	zmniejszenie emisji gazów i pyłów powstających podczas produkcji energii elektrycznej	długoterminowe	bezpośrednie	regionalny

	zdrowie człowieka	zmniejszenie zachorowań powodowanych złą jakością powietrza atmosferycznego	długoterminowe	bezpośrednie	regionalny
P.A.7. Technologie inżynierii medycznych	zdrowie człowieka	poprawa kondycji zdrowotnej ludzi wskutek dostępu do nowoczesnej diagnostyki oraz skuteczniejszych metod leczenia	średnioterminowe długoterminowe	bezpośrednie	lokalny regionalny
		poprawa kondycji zdrowotnej ludzi dzięki wzrostowi wiedzy i kompetencji kadry medycznej	długoterminowe	pośrednie	regionalny
		potencjalne negatywne skutki zdrowotne testowania niektórych nowych technologii	krótkoterminowe średnioterminowe długoterminowe	bezpośrednie	miejskowy lokalny
P.B.1. Platforma współpracy bezpieczeństwa publicznego	wszystkie ekosystemy i komponenty	zmniejszenie niekorzystnych oddziaływań na środowisko poprzez ograniczenie ryzyka środowiskowego oraz wzrost sprawności i kompetencji służb ratowniczych	krótkoterminowe średnioterminowe długoterminowe	pośrednie	miejskowy lokalny regionalny
	zdrowie człowieka	zmniejszenie zagrożenia życia i zdrowia ludzkiego	krótkoterminowe długoterminowe	pośrednie	miejskowy lokalny regionalny
		redukcja stresu powodowanego poczuciem zagrożenia	średnioterminowe długoterminowe	pośrednie	lokalny regionalny
P.B.2. Regionalna Sieć Transportu Szynowego	ekosystemy miast	poprawa stanu funkcjonowania ekosystemów na skutek zmniejszenia zanieczyszczenia powietrza i możliwej redukcji emisji hałasu	długoterminowe	pośrednie	lokalny
	atmosfera i klimat	poprawa jakości powietrza wskutek ograniczenia emisji spalin dzięki wzrostowi udziału transportu szynowego o napędzie elektrycznym jako środka przemieszczania się osób na obszarach miast i aglomeracji oraz między nimi	długoterminowe	bezpośrednie	lokalny regionalny
	zdrowie człowieka	poprawa stanu zdrowia dzięki ograniczeniu hałasu i zmniejszeniu zanieczyszczenia powietrza w związku z modernizacją środków transportu i infrastruktury	długoterminowe	bezpośrednie	lokalny regionalny
		eliminacja stresu związanego z dojazdami komunikacją publiczną wskutek modernizacji infrastruktury komunikacyjnej i koordynacji sieci połączeń	długoterminowe	pośrednie	lokalny regionalny
	dziedzictwo kulturowe	ograniczenie niszczenia substancji zabytkowej przez emitowane gazy spalinyowe oraz możliwe obniżenie oddziaływań wibracyjnych	długoterminowe	bezpośrednie	miejskowy lokalny
P.B.3. Regionalna sieć rekreacyjnych przestrzeni publicznych	ekosystemy leśne, hydrogeniczne, rolne	synantropizacja, zanik lub spadek populacji gatunków cennych w związku z zwiększeniem presji turystycznej na obszary cenne przyrodniczo (także objęte ochroną prawną)	długoterminowe	pośrednie	lokalny regionalny
	ekosystemy miast	możliwa poprawa funkcjonowania ekosystemów miast wskutek wprowadzenia zróżnicowanych form zieleni urządzonej oraz zachowania możliwości rozwoju zieleni „ruszty ekologicznego”	długoterminowe	pośrednie bezpośrednie	lokalny
	różnorodność biologiczna	zanik lub spadek populacji gatunków cennych w związku z zwiększeniem presji turystycznej na obszary cenne przyrodniczo (także objęte ochroną prawną)	długoterminowe	pośrednie	lokalny regionalny
	krajobraz	możliwy niekorzystny wpływ na krajobraz naturalne i półnaturalne przy wprowadzaniu infrastruktury turystyczno - rekreacyjnej	długoterminowe	pośrednie bezpośrednie	lokalny
		poprawa walorów krajobrazu miast w wyniku porządkowania i harmonizowania przestrzeni publicznych	długoterminowe	pośrednie bezpośrednie	lokalny
	atmosfera i klimat	wzrost zanieczyszczenia powietrza w wyniku emisji z pojazdów na skutek generowania ruchu dojazdowego do obiektów rekreacyjnych i turystycznych	długoterminowe	pośrednie	lokalny
	zdrowie człowieka	poprawa kondycji zdrowotnej dzięki stworzeniu warunków uprawiania sportów i rekreacji	długoterminowe	pośrednie	lokalny regionalny
	dziedzictwo kulturowe	restauracja lub utrzymanie w dobrym stanie obiektów dziedzictwa kulturowego	długoterminowe	bezpośrednie	lokalny
P.B.4. Stworzenie i wdrożenie regionalnego systemu gospodarki odpadami	wszystkie ekosystemy, różnorodność biologiczna	zmniejszenie negatywnego oddziaływania składowisk odpadów (w tym nielegalnych) na ekosystemy i różnorodność biologiczną wskutek wzrostu efektywności gospodarki odpadami (zbiórki, selekcji, składowania)	długoterminowe	bezpośrednie	miejskowy lokalny
	krajobraz	poprawa walorów krajobrazowych wskutek ograniczenia powierzchni terenów składowania odpadów (w tym nielegalnych)	długoterminowe	bezpośrednie	miejskowy lokalny
		pogorszenie walorów krajobrazowych poprzez zabudowę związaną z gospodarką odpadami (sortownie, spalarnie, nowe składowiska itp.)	średnioterminowe	bezpośrednie	miejskowy lokalny
	powierzchnia ziemi i gleby	ograniczenie przeznaczania powierzchni gleb biologicznie czynnych na składowiska odpadów	długoterminowe	bezpośrednie	miejskowy
		poprawa jakości gleb dzięki zmniejszeniu negatywnego wpływu nieszczelnych składowisk	długoterminowe	pośrednie	miejskowy lokalny
		zajmowanie powierzchni gleb biologicznie czynnych pod infrastrukturę związaną z gospodarką odpadami	długoterminowe	bezpośrednie	miejskowy lokalny
	atmosfera i klimat	ograniczenie emisji zanieczyszczeń ze składowisk przemysłowych dzięki zwiększeniu odzysku odpadów	długoterminowe	bezpośrednie	lokalny
		ograniczenie emisji zanieczyszczeń z nielegalnego spalania odpadów	długoterminowe	pośrednie	miejskowy lokalny
		wzrost emisji zanieczyszczeń powstających w procesie utylizacji odpadów	długoterminowe	bezpośrednie	lokalny
	wody powierzchniowe i podziemne	poprawa jakości wód powierzchniowych i podziemnych dzięki zmniejszeniu negatywnego wpływu składowisk odpadów (głównie nielegalnych)	długoterminowe	bezpośrednie	lokalny
zdrowie człowieka	poprawa stanu zdrowia mieszkańców dzięki ograniczeniu zanieczyszczeń wód powierzchniowych i podziemnych przeznaczonych do spożycia oraz ograniczeniu emisji zanieczyszczeń powietrza ze składowisk odpadów i nielegalnego ich spalania	długoterminowe	pośrednie	lokalny regionalny	
P.B.5. Regionalny system obszarów chronionych	ekosystemy leśne, hydrogeniczne, rolne	zachowanie zróżnicowania i poprawa funkcjonowania ekosystemów	długoterminowe	bezpośrednie pośrednie	lokalny regionalny ponadregionalny
	ekosystemy miast	wzrost możliwości zasilania genowego populacji z obszarów chronionych	długoterminowe	pośrednie	lokalny
	różnorodność biologiczna	ochrona i zwiększanie bioróżnorodności dzięki ukształtowaniu systemu obszarów chronionych powiązanego korytarzami ekologicznymi	długoterminowe	bezpośrednie pośrednie	lokalny regionalny ponadregionalny
	krajobraz	zachowanie walorów krajobrazowych poprzez ich ochronę	długoterminowe	bezpośrednie	lokalny regionalny
	powierzchnia ziemi i gleby	zachowanie cennych obiektów geologicznych i geomorfologicznych, ochrona gleb (szczególnie hydrogenicznych i typów rzadko spotykanych)	długoterminowe	bezpośrednie pośrednie	lokalny regionalny ponadregionalny
	wody powierzchniowe i podziemne	utrzymanie warunków samooczyszczania oraz retencji wód	długoterminowe	pośrednie	lokalny regionalny
		zachowanie części naturalnych koryt cieków wodnych i dolin rzecznych wraz z siedliskami od wód zależnych	długoterminowe	bezpośrednie	lokalny
	atmosfera i klimat	zachowanie warunków oczyszczania powietrza, w szczególności absorpcji dwutlenku węgla	długoterminowe	pośrednie	lokalny regionalny
	zdrowie człowieka	poprawa kondycji zdrowotnej mieszkańców dzięki możliwości rekreacji i wypoczynku w otoczeniu przyrody	długoterminowe	pośrednie	lokalny regionalny
		ochrona krajobrazu kulturowego	długoterminowe	bezpośrednie	lokalny regionalny
P.B.6. Model zarządzania zlewniowego dla województwa śląskiego	ekosystemy leśne, hydrogeniczne, rolne	łagodzenie zagrożenia związanego z deficytem wód powierzchniowych i podziemnych wskutek prowadzenia racjonalnej polityki gospodarowania zasobami wodnymi	średnioterminowe długoterminowe	bezpośrednie pośrednie	lokalny regionalny
	ekosystemy hydrogeniczne	poprawa stanu ekosystemów hydrogenicznych dzięki poprawie jakości wód	średnioterminowe długoterminowe	pośrednie	lokalny regionalny
		pogorszenie stanu i zaburzenie funkcjonowania ekosystemów wodnych i od wód zależnych poprzez wprowadzanie zabudowy hydrotechnicznej i infrastruktury turystycznej	średnioterminowe długoterminowe	bezpośrednie pośrednie	lokalny regionalny
	różnorodność biologiczna	wzrost różnorodności biologicznej wód powierzchniowych wskutek poprawy ich jakości	średnioterminowe długoterminowe	pośrednie	lokalny regionalny
	ograniczenie liczby gatunków oraz zmniejszenie liczebności populacji wskutek zabudowy hydrotechnicznej rzek, przerwania ciągłości korytarzy ekologicznych i	długoterminowe	bezpośrednie pośrednie	lokalny regionalny	

		zagospodarowania turystycznego rzek i cieków wodnych			
	krajobraz	poprawa lub pogorszenie walorów krajobrazowych zależnie od sposobu realizacji ochrony przeciwpowodziowej, lokalizacji i charakteru zbiorników retencyjnych oraz sposobu zagospodarowania turystycznego zbiorników i cieków wodnych	długoterminowe	bepośrednie	lokalny
	powierzchnia ziemi i gleby	przekształcenia powierzchni ziemi i zmiana profilu glebowego poprzez budowę zbiorników retencyjnych i wałów przeciwpowodziowych	długoterminowe	bepośrednie	miejskowy
	wody powierzchniowe i podziemne	poprawa jakości wód wskutek ograniczenia ilości zrzucanych ścieków i wzrostu skuteczności ich oczyszczania	długoterminowe	bepośrednie	lokalny regionalny
		pogorszenie jakości wód powierzchniowych wykorzystywanych dla celów rekreacyjnych	średnioterminowe długoterminowe	pośrednie	miejskowy lokalny
		zmiany przepływów oraz hydromorfologii cieków wodnych oraz ograniczenie zasilania wód podziemnych na skutek zabudowy hydrotechnicznej rzek w związku z realizacją systemu ochrony przeciwpowodziowej	długoterminowe	bepośrednie	lokalny regionalny
	zdrowie człowieka	poprawa kondycji zdrowotnej wskutek lepszego dostępu do wody pitnej dobrej jakości	długoterminowe	pośrednie	lokalny regionalny
P.C.1. Multimodalne centrum pasażersko – komunikacyjne MPL Katowice Airport	ekosystemy rolne, leśne, hydrogeniczne	likwidacja i fragmentacja ekosystemów wskutek rozbudowy infrastruktury transportowej oraz realizacji przedsięwzięć lokalizowanych w sąsiedztwie (zależnych od usług transportowych)	długoterminowe	bepośrednie pośrednie	lokalny regionalny
	różnorodność biologiczna	zmniejszenie liczby gatunków i liczebności populacji oraz zróżnicowania ekosystemów w wyniku rozbudowy infrastruktury transportowej oraz realizacji przedsięwzięć lokalizowanych w sąsiedztwie	długoterminowe	bepośrednie pośrednie	lokalny regionalny
	krajobraz	obniżenie walorów krajobrazowych wskutek lokalizacji obiektów wielkokubaturowych, w tym projektowanych wg priorytetu niskich kosztów realizacji i utrzymania oraz realizacji infrastruktury drogowej i kolejowej	długoterminowe	bepośrednie	lokalny regionalny
	powierzchnia ziemi i gleby	zmiany ukształtowania powierzchni ziemi oraz likwidacja lub zaburzenie profili glebowych podczas prac budowlanych	długoterminowe	bepośrednie	lokalny
		wzrost wydobycia kopalnych surowców budowlanych	średnioterminowe	pośrednie	lokalny regionalny
	atmosfera i klimat	wzrost zanieczyszczenia powietrza przez emisje pyłowo-gazowe powstające w trakcie budowy infrastruktury komunikacyjnej	krótkoterminowe średnioterminowe	bepośrednie	miejskowy lokalny
		wzrost zanieczyszczenia powietrza przez emisje pyłowo-gazowe powstające w wyniku zwiększenia ruchu pojazdów o napędzie spalinywym i ruchu lotniczego	krótkoterminowe długoterminowe	pośrednie	lokalny regionalny
	wody powierzchniowe i podziemne	możliwe zanieczyszczenie wód chemicznymi środkami do zwalczania goleddzi i substancjami ropopochodnymi	krótkoterminowe średnioterminowe długoterminowe	pośrednie	miejskowy lokalny
	zdrowie człowieka	pogorszenie stanu zdrowia osób narażonych na oddziaływanie hałasu i zanieczyszczenia pyłowo – gazowe	krótkoterminowe średnioterminowe długoterminowe	pośrednie	miejskowy lokalny
		narażenie mniejszej ilości osób odbywających podróże długodystansowe na skutki wypadków komunikacyjnych	długoterminowe	pośrednie	ponadregionalny
P.C.2. Sieć drogowa województwa śląskiego	ekosystemy rolne, leśne, hydrogeniczne	likwidacja i fragmentacja ekosystemów wskutek rozbudowy infrastruktury drogowej	długoterminowe	bepośrednie	lokalny regionalny
		presja na ekosystemy powodowana emisjami zanieczyszczeń atmosfery oraz wód powstającymi w wyniku ruchu pojazdów i zimowego utrzymania dróg	długoterminowe	pośrednie	lokalny regionalny
	ekosystemy miast	poprawa stanu funkcjonowania w wyniku ograniczenia emisji pyłowo - gazowej i hałasu dzięki wyprowadzeniu transportu tranzytowego poza centra miast	średnioterminowe długoterminowe	bepośrednie	lokalny
	różnorodność biologiczna	zmniejszenie liczby gatunków i liczebności populacji oraz zróżnicowania ekosystemów w wyniku rozbudowy infrastruktury drogowej i jej funkcjonowania na skutek: •likwidacji siedlisk •przerwania ciągłości korytarzy ekologicznych, •wzrostu śmiertelności zwierząt w wyniku kolizji z pojazdami, •negatywnego oddziaływania na ekosystemy i gatunki zanieczyszczeń atmosfery, wód, gleb i hałasu generowanych przez transport drogowy	długoterminowe	bepośrednie pośrednie	lokalny regionalny
	krajobraz	obniżenie degradacja walorów krajobrazowych wskutek rozwoju infrastruktury drogowej	długoterminowe	bepośrednie	lokalny
	powierzchnia ziemi i gleby	zmiany ukształtowania powierzchni ziemi oraz likwidacja lub zaburzenie profili glebowych podczas prac budowlanych	długoterminowe	bepośrednie	miejskowy lokalny
		wzrost wydobycia surowców budowlanych	średnioterminowe długoterminowe	pośrednie	miejskowy lokalny
		rozbiorka części hałd w celu uzyskania materiału pod budowę dróg	długoterminowe	pośrednie	miejskowy lokalny
		zanieczyszczenie gleb substancjami ropopochodnymi, środkami zwalczania goleddzi oraz substancjami uwalnianymi do środowiska w wyniku poważnych awarii w związku z przewozem towarów niebezpiecznych	krótkoterminowe średnioterminowe długoterminowe	pośrednie	miejskowy lokalny
	atmosfera i klimat	wzrost zanieczyszczenia powietrza przez emisje pyłowo-gazowe powstające w trakcie budowy infrastruktury drogowej	krótkoterminowe średnioterminowe	bepośrednie	miejskowy lokalny
	wzrost zanieczyszczenia spalinami pochodzącymi z transportu drogowego	długoterminowe	bepośrednie	lokalny regionalny	
	możliwe zanieczyszczenie substancjami uwalnianymi do atmosfery w wyniku poważnych awarii w związku z przewozem towarów niebezpiecznych	krótkoterminowe	pośrednie	miejskowy lokalny	
wody powierzchniowe i podziemne	zaburzenie stosunków wodnych w wyniku budowy infrastruktury drogowej	długoterminowe	bepośrednie	lokalny	
	zanieczyszczenie wód substancjami ropopochodnymi, środkami zwalczania goleddzi oraz substancjami uwalnianymi do środowiska w wyniku poważnych awarii w związku z przewozem towarów niebezpiecznych	krótkoterminowe średnioterminowe długoterminowe	pośrednie	miejskowy lokalny regionalny	
zdrowie człowieka	pogorszenie stanu zdrowia wskutek oddziaływania hałasu oraz emisji pyłowo - gazowej generowanego przez transport drogowy	średnioterminowe długoterminowe	pośrednie	miejskowy lokalny	
	zmniejszenie liczby osób narażonych na ponadnormatywny hałas i emisje pyłowo - gazowe na obszarach miejskich dzięki realizacji obwodnic	średnioterminowe długoterminowe	pośrednie	miejskowy lokalny	
	zmniejszenie liczby osób narażonych na skutki wypadków drogowych dzięki poprawie bezpieczeństwa ruchu drogowego	średnioterminowe długoterminowe	pośrednie	regionalny	
P.C.3. Zintegrowany system transportowo - komunikacyjny	ekosystemy wszystkie	potencjalne zmniejszenie presji wskutek redukcji emisji zanieczyszczeń w efekcie racjonalizacji podróży i wyboru transportu szynowego, możliwych dzięki integracji systemu transportowego	średnioterminowe długoterminowe	bepośrednie	lokalny
	różnorodność biologiczna	potencjalny wzrost liczby gatunków i liczebności populacji wskutek mniejszej presji na ekosystemy	średnioterminowe długoterminowe	pośrednie	lokalny regionalny
	atmosfera i klimat	możliwe zmniejszenie emisji pyłowo – gazowych w efekcie racjonalizacji podróży i wyboru transportu szynowego, możliwych dzięki integracji systemu transportowego	średnioterminowe długoterminowe	bepośrednie	lokalny
		zmniejszenie liczby osób narażonych oraz skrócenie czasu narażenia na ponadnormatywny hałas lub emisje pyłowo – gazowe w efekcie racjonalizacji podróży i wyboru transportu szynowego	średnioterminowe długoterminowe	bepośrednie	lokalny regionalny
	zdrowie człowieka	redukcja stresu i potencjalne zmniejszenie narażenia na skutki wypadków komunikacyjnych w efekcie skrócenia czasu podróży oraz podniesienia komfortu i bezpieczeństwa	średnioterminowe długoterminowe	bepośrednie	lokalny regionalny
P.C.4. Organizacja Mistrzostw Europy w piłce nożnej EURO 2012	ekosystemy miast	presja związana z emisją hałasu oraz emisją pyłowo – gazową podczas przebudowy Stadionu Śląskiego, budowy/modernizacji infrastruktury oraz w okresie rozgrywek piłkarskich	krótkoterminowe średnioterminowe	bepośrednie	miejskowy lokalny
	krajobraz	poprawa lub degradacja walorów krajobrazowych zależnie od jakości architektury i zastosowanych materiałów wykończeniowych	długoterminowe	bepośrednie	lokalny
	powierzchnia ziemi i gleby	wzrost wydobycia surowców budowlanych	krótkoterminowe	bepośrednie	lokalny
	atmosfera i klimat	zwiększone zanieczyszczenie wskutek emisji pyłowo – gazowej związanej ze wzrostem ruchu pojazdów oraz pracami budowlanymi	krótkoterminowe	bepośrednie	lokalny
	zdrowie człowieka	możliwe zagrożenia związane z udziałem w imprezie masowej (wypadki, bójki, pożar, katastrofa budowlana)	krótkoterminowe	bepośrednie	miejskowy lokalny

		narażenie na zwiększoną emisję hałasu oraz emisję pyłowo – gazową osób postronnych mieszkających w rejonie Stadionu Śląskiego oraz wzdłuż głównych tras dojazdowych	krótkoterminowe	bezpośrednie	lokalny
P.C.5. Regionalne obiekty kultury wysokiej	ekosystemy miast	presja związana z emisją hałasu oraz emisją pyłowo – gazową podczas budowy lub przebudowy obiektów	krótkoterminowe średnioterminowe	bezpośrednie	miejscowy lokalny
	krajobraz	poprawa walorów krajobrazowych w wyniku zagospodarowania i rewitalizacji obiektów przemysłowych	długoterminowe	bezpośrednie	lokalny
		poprawa lub degradacja walorów krajobrazowych zależnie od jakości architektury i zastosowanych materiałów wykończeniowych	długoterminowe	bezpośrednie	lokalny
	powierzchnia ziemi i gleby	rekultywacja gleby i ziemi na zdegradowanych terenach przemysłowych	długoterminowe	bezpośrednie	miejscowy lokalny
		wzrost wydobycia surowców budowlanych	krótkoterminowe	bezpośrednie	lokalny
	atmosfera i klimat	zwiększone zanieczyszczenie wskutek emisji pyłowo – gazowej związanej z pracami budowlanymi	krótkoterminowe	bezpośrednie	lokalny
	zdrowie człowieka	stworzenie warunków do prowadzenia na szerszą skalę terapii poprzez sztukę	średnioterminowe	pośrednie	miejscowy lokalny
	dziedzictwo kulturowe	poprawa stanu zachowania i ochrona obiektów dziedzictwa kulturowego wskutek ich rewitalizacji	długoterminowe	pośrednie	lokalny
zachowanie dziedzictwa kulturowego dzięki upowszechnieniu wiedzy o nim		długoterminowe	bezpośrednie	lokalny regionalny	

Tabela 70. Macierz oceny spójności wewnętrznej celów "Strategii Rozwoju Województwa Śląskiego - Śląskie 2020"		Cele ochrony środowiska projektu strategii "Śląskie 2020"					
Objaśnienia (ocena oddziaływania celu/kierunku działań) :		Cel B.1. Zdrowy i bezpieczny mieszkaniec województwa	Cel B.2. Wysoka jakość środowiska naturalnego	Opis relacji			
++ znaczne wzmocnienie celu + słabsze wzmocnienie celu O brak istotnych powiązań między celami ± możliwe wzmocnienie lub osłabienie celu ! osłabienie celu							
PRIORYTET A: Województwo śląskie regionem nowej gospodarki kreującym i skutecznie absorbującym technologie	Cel A.1. Wysoki poziom wykształcenia i umiejętności mieszkańców	A.1.1	Poprawa jakości kształcenia		Zaplanowane w Strategii działania "wzmacniające" ochronę zdrowia ludzi to m.in. "wspieranie rozwoju szkolnej infrastruktury sportowej i rekreacyjnej" oraz "promocja różnorodnych form zajęć z zakresu kultury fizycznej". Możliwe "osłabienie" związane jest z "wdrażaniem nowoczesnych narzędzi nauczania" (praca przy komputerze). Działania "osłabiające" ochronę środowiska mogą towarzyszyć "wspieraniu rozwoju szkolnej infrastruktury sportowej i rekreacyjnej".		
		A.1.2	Rozwój kompetencji i usług społeczeństwa informacyjnego	±	±	Celem Strategii jest osiągnięcie "wysokiej jakości usług świadczonych drogą elektroniczną, obejmujących m.in. e-administrację, e-biznes, e-ochronę zdrowia, e-transport, e-edukację". Efekt "wzmacniający" związany jest z rozwojem społeczeństwa informacyjnego (platformy informacyjno-edukacyjne, e-usługi świadczone przez służbę zdrowia, integracja informacji przestrzennej w skali regionu). Działania "osłabiające" związane są z rozwojem technik informacyjno-komunikacyjnych i towarzyszącym temu wzrostem zapotrzebowania na energię oraz problemami zdrowotnymi związanymi z pracą przy komputerze.	
		A.1.3	Poprawa zatrudnialności i aktywności zawodowej mieszkańców			Nie można zidentyfikować istotnych (znaczących) pól wzajemnych oddziaływań (ani pozytywnych, ani negatywnych) kierunku działań Strategii z celami ochrony środowiska.	
	Cel A.2. Rozwinięta infrastruktura nowej gospodarki	A.2.1	Poprawa warunków inwestycyjnych w regionie			Zaplanowane w Strategii działania inwestycyjne w zakresie tworzenia stref aktywności gospodarczej i technologicznej, w tym specjalnych stref ekonomicznych, przygotowania nowych terenów pod inwestycje, rozbudowy i poprawy infrastruktury transportowej obsługującej strefy gospodarcze oraz rozbudowy sieci lotnisk lokalnych, mogą powodować konflikty m.in. z ochroną walorów przyrodniczo-krajobrazowych obszarów.	
		A.2.2	Finansowe i organizacyjne wsparcie biznesu			Możliwy wpływ wzmacniający i osłabiający cele ochrony środowiska.	
		A.2.3	Rozwój informatyki i telekomunikacji	±	±	Planowana rozbudowa i modernizacja infrastruktury teleinformatycznej i telekomunikacyjnej doprowadzi m.in. do wzrostu zapotrzebowania na energię oraz ilości odpadów w postaci zużytego sprzętu elektrotechnicznego i elektronicznego, jak również obniżenia walorów krajobrazowych obszarów. Może również negatywnie wpływać na zdrowie ludzi i zwierząt z uwagi na pola elektromagnetyczne.	
		A.2.4	Rozbudowa i unowocześnienie systemów energetycznych i przesyłowych			Zaplanowane w Strategii działania "wzmacniające" to: "prowadzenie prac nad rozwojem alternatywnych, odnawialnych i ekologicznych źródeł energii" oraz "wsparcie rozwoju i wdrożeń technologii energetycznych" (poprawa stanu środowiska dzięki zmniejszeniu ilości generowanych zanieczyszczeń, w tym gazów cieplarnianych). Zagrożenia związane są z "budową, rozbudową i modernizacją infrastruktury służącej do wykorzystania energii odnawialnej" (konflikty z trasami migracji ptaków, nietoperzy, organizmów wodnych oraz walorami krajobrazowymi obszarów), "rozbudową i modernizacją infrastruktury sieci przesyłowej" oraz "wspieraniem rozwoju energetyki rozproszonej na terenach wiejskich".	
	Cel A.3. Innowacyjna i konkurencyjna gospodarka	A.3.1	Wspieranie wdrożeń nowych technologii i rozwój sektora B+R			Możliwy wpływ wzmacniający i osłabiający cele ochrony środowiska.	
		A.3.2	Wspieranie procesów restrukturyzacji i adaptacji gospodarczej			Zaplanowane w Strategii działania "wzmacniające" to: "wspieranie modernizacji i zwiększenia efektywności przemysłów tradycyjnych", "wykorzystanie nowoczesnych technologii w sektorze górnictwa węgla kamiennego dla zwiększenia (...) ochrony środowiska" oraz "wspieranie ograniczenia szkodliwego oddziaływania tradycyjnych sektorów na środowisko naturalne, w tym wprowadzenie i promocja proekologicznych sposobów produkcji". Zastosowanie nowoczesnych technologii przyczyni się do poprawy stanu środowiska dzięki zmniejszeniu ilości generowanych zanieczyszczeń oraz "powstawaniu" nowych siedlisk. Działania "osłabiające" związane są z funkcjonowaniem "przemysłów tradycyjnych", choć mogą być łagodzone dzięki wdrażaniu nowoczesnych technologii.	
		A.3.3	Unowocześnienie rolnictwa i wsparcie przeobrażeń gospodarczych na terenach wiejskich	+	±	Zaplanowane w Strategii działania "wzmacniające" to: "krowanie i promocja rolnych produktów markowych i ekologicznych", "wspieranie inicjatyw służących podnoszeniu jakości produktów rolnych" oraz "promowanie na terenach wiejskich nowych działalności gospodarczych-pozarolniczych, a w szczególności turystyki, rekreacji i usług". Rozwój rolnictwa ekologicznego i agroturystyki, czy wspieranie odnawialnych źródeł energii to cele spójne z celami ochrony środowiska, w tym zdrowia ludzi. Działanie "osłabiające" to "scalenie gruntów i poprawa ich żyzności" oraz "promowanie na terenach wiejskich (...) produkcji w zakresie odnawialnych źródeł energii". Odchodzenie od tradycyjnego modelu rolnictwa w kierunku rolnictwa wielkoobszarowego i intensyfikacja nawożenia wywierają niekorzystny wpływ na stan środowiska przyrodniczego. Planowane działania doprowadzą również do zwiększenia presji turystycznej na tereny wiejskie.	
	"objektu "Strategii Rozwoju Województwa Śląskiego - Śląskie 2020"	Cel B.1. Zdrowy i bezpieczny mieszkaniec województwa	B.1.1	Poprawa dostępu do wysokiej jakości usług medycznych			Wszystkie zaplanowane w Strategii działania istotnie wzmacniają cel jakim jest ochrona zdrowia ludzi. W dokumencie czytamy m.in. "prowadzenie działań profilaktycznych i wzrost powszechności dostępu do świadczeń zdrowotnych równocześnie z rosnącą jakością opieki jest niezbędnym elementem rozwoju społeczno-gospodarczego i decyduje w dużej mierze o poczuciu bezpieczeństwa mieszkańców".
			B.1.2	Upowszechnienie oraz promocja aktywnego i zdrowego stylu życia			Wszystkie zaplanowane w Strategii działania wzmacniają cel jakim jest ochrona zdrowia ludzi. Działania te "zmierzają do powstania odpowiedniego zaplecza i atrakcyjnej oferty spędzania wolnego czasu", bowiem "do poprawy stanu zdrowia prowadzi również aktywny tryb życia i profilaktyka zdrowotna". Efekt "osłabiający" ochronę środowiska może wiązać się z rozbudową i modernizacją ośrodków oraz infrastruktury sportowej i turystycznej, jak również ścieżek pieszo-rowerowych.
B.1.3			Podniesienie skuteczności polityki społecznej			Planowane działania wzmacniają cel jakim jest ochrona zdrowia ludzi, ale dotyczą jedynie osób niepełnosprawnych, starszych, cierpiących z powodu uzależnień bądź przemocy w rodzinie, należących do rodzin patologicznych.	
B.1.4			Zapewnienie bezpieczeństwa publicznego			Planowane działania służą kompleksowej rewitalizacji obszarów problemowych w dużych miastach województwa, przeciwdziałaniu patologii i marginalizacji społecznej w mniejszych miejscowościach, zorganizowaniu sprawnego i skutecznego systemu ratownictwa oraz zapewnieniu opieki osobom dotkniętym skutkami klęsk żywiołowych i katastrof. Efekt "wzmacniający" ochronę środowiska związany jest z ograniczeniem ryzyka środowiskowego.	
Cel B.2. Wysoka jakość środowiska naturalnego		B.2.1	Utworzenie systemu kształtowania i wykorzystania zasobów wodnych			Działania "osłabiające" to: "usprawnienie systemu technicznej retencji wodnej, w tym budowa zbiorników retencyjnych", "modernizacja urządzeń melioracyjnych", "integracja działań mających na celu zagospodarowanie zbiorników i cieków wody w zakresie turystyki" oraz "wzmocnienie systemu ochrony przeciwpowodziowej". Wszystkie te działania wykonane bez uwzględnienia potrzeb w zakresie ochrony środowiska naturalnego, z pominięciem metod przyjaznych przyrodzie, mają silnie negatywny wpływ na stan zachowania walorów przyrodniczo-krajobrazowych obszarów. Pozostałe działania mają charakter "wzmacniający" ochronę środowiska naturalnego. Ochronie zdrowia ludzi służą działania związane z poprawą jakości wód powierzchniowych i podziemnych, wzmocnieniem systemu ochrony przeciwpowodziowej, wykorzystaniem wód geotermalnych do celów leczniczych i rekreacyjnych oraz zagospodarowaniem zbiorników i cieków wody w zakresie turystyki.	
		B.2.2	Poprawa jakości powietrza			Celem Strategii jest "zapobieganie powstawaniu zanieczyszczeń powietrza oraz ograniczenie lub eliminowanie wprowadzanych do powietrza substancji zanieczyszczających"; "należy zatem ograniczać główne źródła zanieczyszczenia powietrza, którymi są emisja przemysłowa, niska emisja oraz emisja z wyrobów zawierających azbest". Wszystkie planowane w Strategii działania "wzmacniają" cel jakim jest ochrona środowiska.	
		B.2.3	Ochrona przed hałasem			W dokumencie czytamy m.in. "hałas zalicza się do czynników środowiskowo uciążliwych, obniża warunki życia człowieka i powoduje negatywne konsekwencje dla zdrowia". Wszystkie zaplanowane działania są zasadniczo spójne z celami ochrony środowiska i zdrowia ludzi, a potencjalne konflikty związane są z ekranami akustycznymi.	
		B.2.4	Uporządkowanie i wdrożenie systemu gospodarki odpadami			Wszystkie planowane działania służą "uporządkowaniu gospodarki odpadami w województwie oraz promowaniu postaw ograniczających produkcję odpadów". Zgodnie z zapisami Strategii "gospodarka odpadami powinna być ukierunkowana na ograniczanie ilości odpadów, a w przypadku już wytworzonych poddane jest procesom odzyskiwania, niszczenia i w ostateczności składowania. Szczególnie ważna jest neutralizacja odpadów niebezpiecznych".	
		B.2.5	Rewitalizacja terenów zdegradowanych			Głównym celem planowanych działań jest "rewitalizacja terenów zdegradowanych, w tym poprzemysłowych, pogórnictwa i powojkowych"; "przystosowanie ich do pełnienia nowych funkcji". Zagospodarowanie obszarów zdegradowanych z jednej strony stanowi zagrożenie dla ich walorów przyrodniczych, ale może mieć korzystny wpływ na ochronę zdrowia ludzi.	
		B.2.6	Zachowanie i odtworzenie bio- i georóżnorodności			Wszystkie zaplanowane w Strategii działania istotnie wzmacniają cel jakim jest ochrona środowiska naturalnego, a pośrednio również ochrona zdrowia ludzi. W dokumencie czytamy m.in. "ochrona bio- i georóżnorodności służyć będzie zarówno zachowaniu najatrakcyjniejszych przyrodniczo obszarów województwa, jak i wykorzystaniu ich do wypoczynku, rekreacji i regeneracji siły człowieka".	

Cele i kierunki działań priorytetowych		Kierunki działań		Opis działań			
Ciele i kierunki działań priorytetowych	PRIORYTET B: Województwo śląskie regionem o powszechnie atrakcyjnych warunkach zamieszkania i wysokiej jakości przestrzeni	B.3.1	Zagospodarowanie centrów miast oraz zdegradowanych dzielnic	+	±	Planowane działania "powinny obejmować modernizację struktury urbanistycznej oraz stworzenie warunków do wypoczynku i rekreacji". Działania "wspierające" pośrednio ochroną zdrowia ludzi to: "wspieranie opracowania i wdrożenia polityk miejskich, w tym dla centrów miast i zdegradowanych dzielnic, koniecznych do zrewitalizowania" oraz "wspieranie tworzenia "małych osiedli" zachowujących i tworzących nowe obszary zieleni miejskiej". Równocześnie może to doprowadzić do poprawy lub pogorszenia stanu środowiska na terenach poddanych rewitalizacji zależnie od sposobu ich zagospodarowania.	
		B.3.2	Poprawa warunków mieszkaniowych			Zaplanowane w Strategii działania wzmacniają cel jakim jest ochrona zdrowia ludzi, a niektóre pośrednio również ochronę środowiska naturalnego. W dokumencie czytamy m.in. "Polityka mieszkaniowa powinna kształtować zdrowe, wygodne środowisko mieszkaniowe, zrównoważony społecznie rozwój terenów mieszkaniowych, sprawiedliwe korzystanie z przestrzeni, zachowanie zasobów środowiska naturalnego oraz terenów otwartych". "Stan mieszkalności wpływa bowiem bezpośrednio na stan zdrowia, bezpieczeństwo i dobrobyt mieszkańców". Działania "wzmacniające" ochronę środowiska to: "zrównoważony rozwój terenów podmiejskich dla zachowania zasobów środowiska naturalnego oraz terenów otwartych" oraz "wspieranie lokalnych programów termomodernizacyjnych - zmniejszenie energochłonności w tkance mieszkaniowej". Działania "osłabiające" związane są z nową zabudową mieszkaniową oraz termomodernizacją istniejących budynków.	
		B.3.3	Rozbudowa i modernizacja infrastruktury komunalnej			Zgodnie z zapisem Strategii, "rozwój infrastruktury komunalnej, a w szczególności zmniejszenie dysfunkcyjności technicznego wyposażenia regionu, znacząco poprawi warunki życia mieszkańców regionu i stan środowiska naturalnego". Działania "wzmacniające" cele środowiskowe to: "modernizacja i budowa nowych oczyszczalni ścieków", "budowa i modernizacja urządzeń (...) uzdatniania wody" oraz "zwiększenie wykorzystywania efektywnych komunalnych systemów ciepłowniczych, opartych o proekologiczne rozwiązania, przy równoczesnej eliminacji systemów indywidualnych - stanowiących poważne źródło zanieczyszczeń powietrza".	
		B.3.4	Rozwój i modernizacja komunikacji publicznej obszarów miejskich			Planowane działania wzmacniają pośrednio ochronę zdrowia ludzi, dzięki następującym zmianom, które mogą wywołać: redukcji zanieczyszczeń i hałasu pochodzących z transportu samochodowego (efekt rozbudowy infrastruktury szynowej transportu publicznego), zwłaszcza w centrach miast (efekt tworzenia punktów i węzłów przesiadkowych oraz miejsc typu "park and ride"), poprawy bezpieczeństwa podróży (efekt modernizacji infrastruktury szynowej, poprawy jakości taboru publicznego transportu autobusowego i szynowego), a także poprawie komfortu podróżowania (efekt poprawy jakości taboru publicznego, korekcyjności sieci połączeń i rozkładów jazdy komunikacji publicznej oraz wprowadzenia wspólnego biletu dla różnych środków transportu - możliwość swobodnego przesiadania się, skrócenie czasu dojazdu). Redukcja zanieczyszczeń i hałasu poprawia również stan środowiska naturalnego.	
		B.3.5	Kształtowanie ośrodków wiejskich			Działania, które mogą kolidować z celami ochrony środowiska to: "przyciąganie inwestycji przyjaznych środowisku i podnoszących atrakcyjność terenów wiejskich" oraz "zniesienie barier przestrzennych". Działania "wspierające" ochronę zdrowia wiążą się z polepszeniem dostępu do usług (zdrowotnych, edukacyjnych).	
		B.3.6	Zwiększenie atrakcyjności turystycznej regionu			Niemal wszystkie planowane działania mogą wzmocnić cel jakim jest ochrona zdrowia ludzi. Działania potencjalnie osłabiające ochronę środowiska naturalnego to: "zagospodarowanie turystyczne i rekreacyjne zbiorników wodnych" oraz "rozbudowa zaplecza noclegowo-gastronomicznego, infrastruktury turystycznej na terenach o walorach przyrodniczo-krajobrazowych i kulturowych".	
		Ciele i kierunki działań priorytetowych	PRIORYTET C: Województwo śląskie znaczącym partnerem kreacji kultury, nauki i przestrzeni europejskiej			Cel C.1. Duże znaczenie metropolii i miast regionu w przestrzeni europejskiej	C.1.1
C.1.2	Rozbudowa i integracja systemu transportowego			Zaplanowane w Strategii działania "osłabiające" to: "budowa i rozbudowa elementów infrastruktury transportowej o znaczeniu europejskim", "budowa nowej oraz stałe podnoszenie jakości istniejącej infrastruktury transportowej (...) oraz przebudowa istniejących odcinków dróg do parametrów zgodnych z wymogami UE", "budowa obwodnic miejskich ograniczających natężenie ruchu w centrach". Rozbudowa infrastruktury transportowej będzie generowała konflikty z ochroną walorów przyrodniczo-krajobrazowych obszarów oraz trasami migracji zwierząt (korytarze ekologiczne), jak również zanieczyszczenia i hałas. Zapis mówiący o "przebudowie istniejących odcinków dróg do parametrów zgodnych z wymogami UE" powinien w praktyce oznaczać modernizację przyjazną dla zwierząt, a więc uwzględniać konieczność tworzenia dla nich odpowiednich przejść.			
C.1.3	Organizacja i uczestnictwo w przedsięwzięciach o zasięgu międzynarodowym			Możliwe wzmocnienie lub osłabienie celów związanych z ochroną środowiska i zdrowia ludzi, zależnie od sposobu zagospodarowania przestrzeni aglomeracji miejskich			
Cel C.2. Wyseka pozycja regionu w procesie formowania rozwoju Europy	C.2.1		Rozwój współpracy międzyregionalnej, transnarodowej i transgranicznej	O	±	Zgodnie z zapisem Strategii, "głównymi dziedzinami współpracy powinna stać się infrastruktura transportowa, ochrona środowiska i gospodarka wodna, zapobieganie zagrożeniom naturalnym oraz transfer wiedzy", co może wzmocnić cele ochrony środowiska. Potencjalne konflikty mogą wiązać się z realizacją projektów o charakterze inwestycyjnym w zakresie rozwoju społeczno-gospodarczego oraz presją turystyczną.	
	C.2.2		Intensyfikacja współpracy wewnątrzregionalnej				
	C.2.3		Kreowanie pozytywnego wizerunku regionu				
Cel C.3. Silny ośrodek nauki i kultury	C.3.1		Tworzenie warunków rozwoju nauki i wzmocnienie potencjału uczelni wyższych oraz ośrodków badawczych	O	O	Nie można zidentyfikować istotnych (znaczących) pól wzajemnych oddziaływań (ani pozytywnych, ani negatywnych) celów/kierunków działań Strategii z celami ochrony środowiska.	
	C.3.2		Zwiększenie uczestnictwa mieszkańców w kulturze i wzmocnienie środowisk twórczych				
	C.3.3		Rozbudowa i modernizacja infrastruktury kultury regionu				







STRATEGIA ROZWOJU
WOJEWÓDZTWA ŚLĄSKIEGO
ŚLĄSKIE 2020

PROGNOZA
ODDZIAŁYWANIA NA ŚRODOWISKO
MAPA 1. WODY PODZIEMNE,
ZAGROŻENIE I JAKOŚĆ


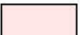




0 5 10 km

Klasy jakości wód (2007)*

-  - II klasa
-  - III klasa
-  - IV klasa
-  - V klasa

Stopień zagrożenia użytkowego poziomu wodonośnego
wg "Waloryzacji środowiska przyrodniczego...", 2001

-  wysoki
-  średni
-  niski
-  brak użytkowego poziomu wodonośnego

*Dane monitoringu krajowego (Państwowy Instytut Geologiczny)
i regionalnego (WDOŚ w Katowicach)

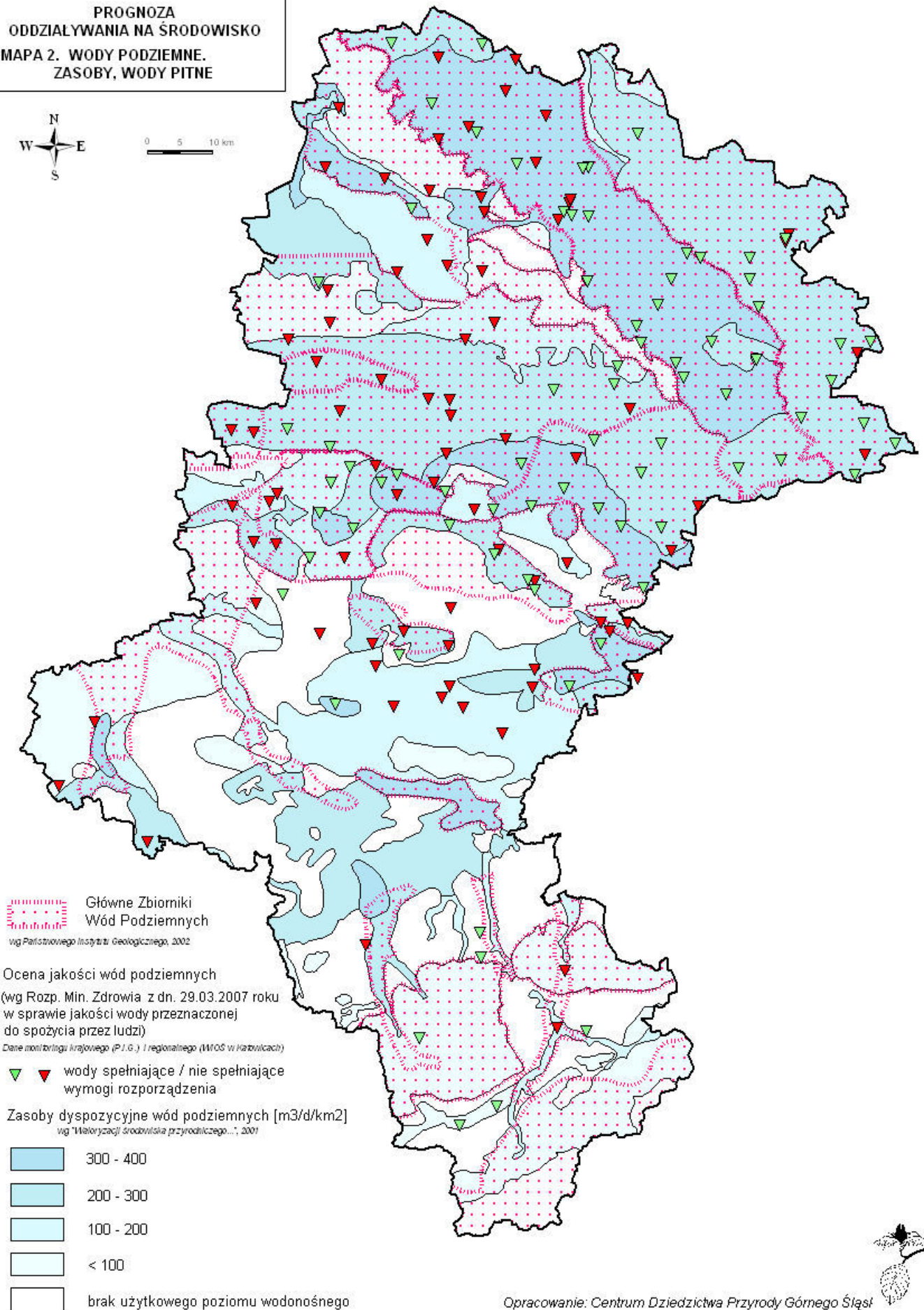




PROGNOZA
ODDZIAŁYWANIA NA ŚRODOWISKO
MAPA 2. WODY PODZIEMNE.
ZASOBY, WODY PITNE

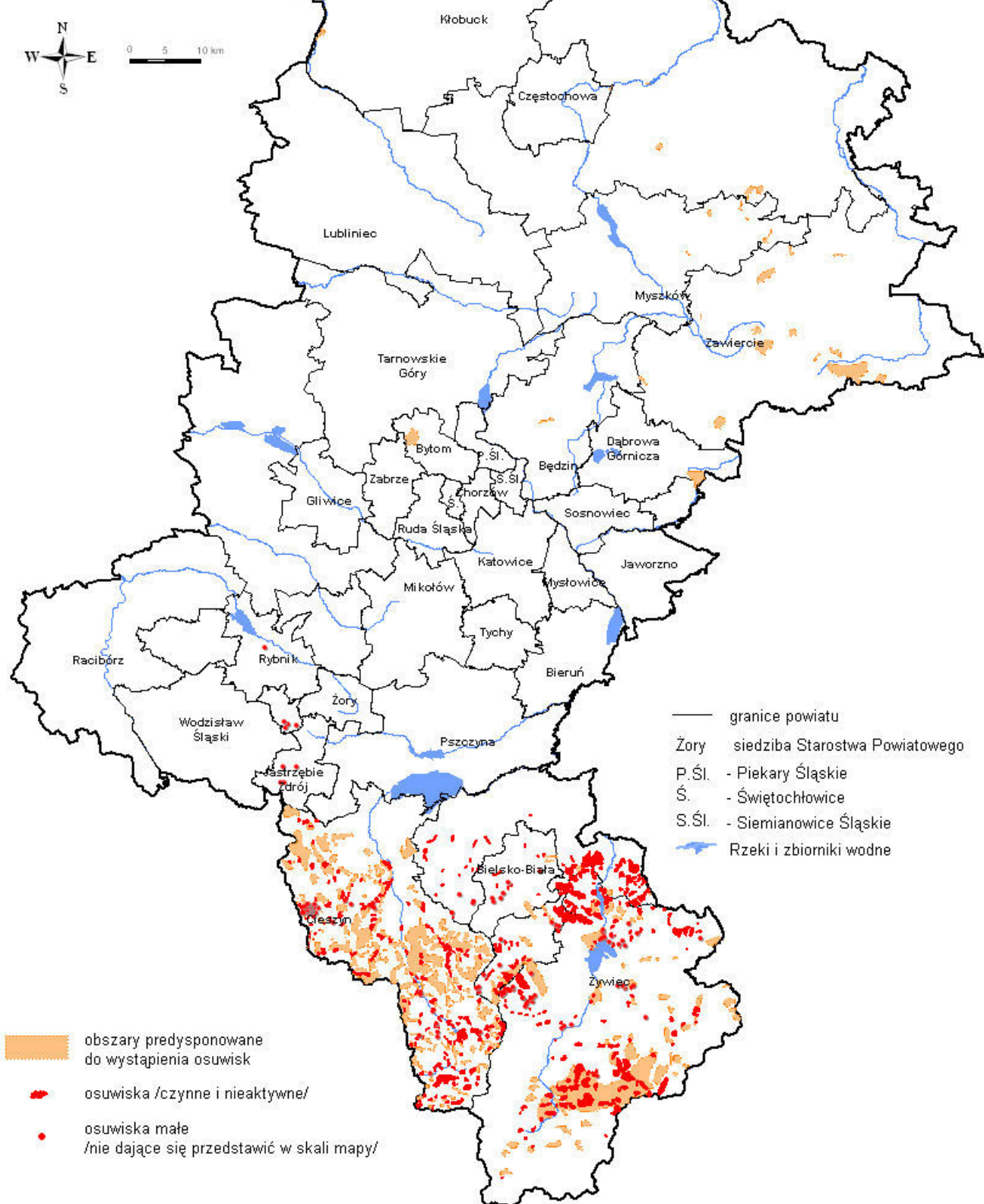
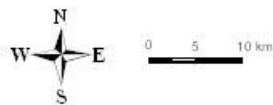


0 5 10 km





PROGNOZA
ODDZIAŁYWANIA NA ŚRODOWISKO
MAPA 3. RUCHY MASOWE GRUNTU
TERENY ZAGROŻONE



- granice powiatu
- Żory - siedziba Starostwa Powiatowego
- P. Śl. - Piekary Śląskie
- Ś. - Świętochłowice
- S. Śl. - Siemianowice Śląskie
- Rzeki i zbiorniki wodne

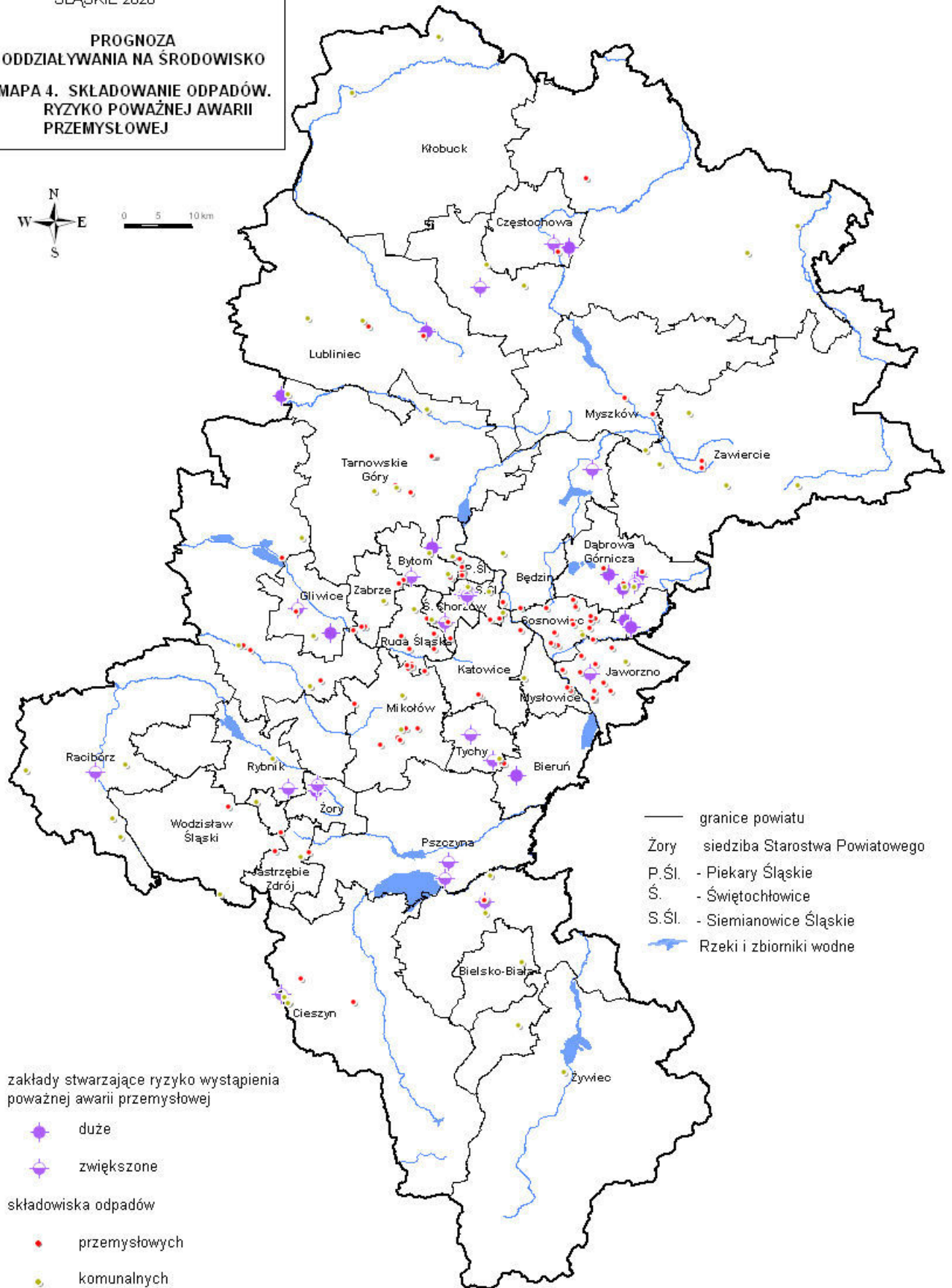
- obszary predysponowane do wystąpienia osuwisk
- osuwiska /czynne i nieaktywne/
- osuwiska małe /nie dające się przedstawić w skali mapy/





PROGNOZA
ODDZIAŁYWANIA NA ŚRODOWISKO

MAPA 4. SKŁADOWANIE ODPADÓW.
RYZIKO POWAŻNEJ AWARII
PRZEMYSŁOWEJ



- granice powiatu
- Żory - siedziba Starostwa Powiatowego
- P. Śl. - Piekary Śląskie
- Ś. - Świętochłowice
- S. Śl. - Siemianowice Śląskie
- Rzeki i zbiorniki wodne

zakłady stwarzające ryzyko wystąpienia
poważnej awarii przemysłowej

- ◆ duże
- ◆ zwiększone

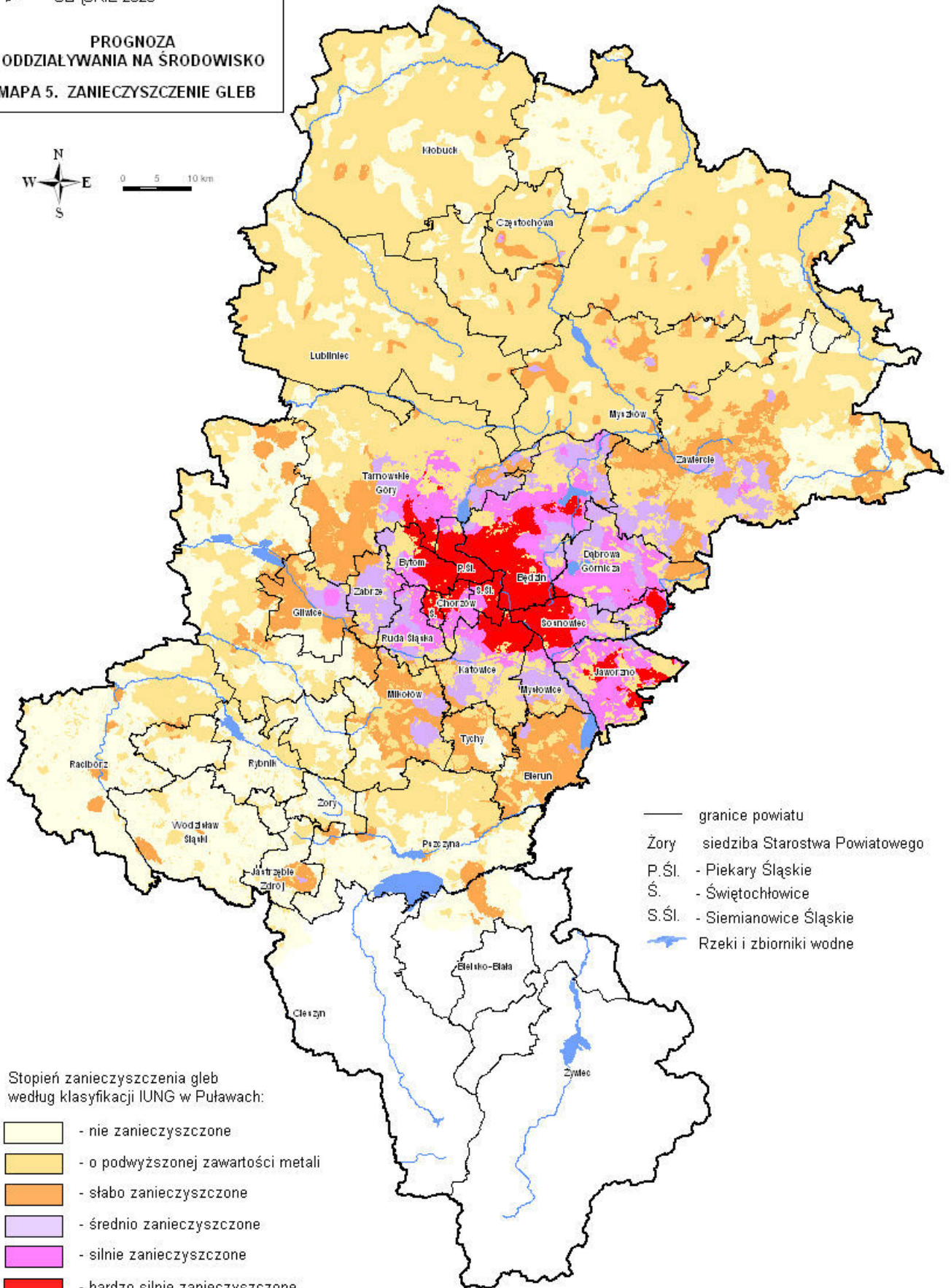
składowiska odpadów

- przemysłowych
- komunalnych





PROGNOZA
ODDZIAŁYWANIA NA ŚRODOWISKO
MAPA 5. ZANIECZYSZCZENIE GLEB



- granice powiatu
- Żory - siedziba Starostwa Powiatowego
- P. Śl. - Piekary Śląskie
- Ś. - Świętochłowice
- S. Śl. - Siemianowice Śląskie
- Rzeki i zbiorniki wodne

Stopień zanieczyszczenia gleb
według klasyfikacji IUNG w Puławach:

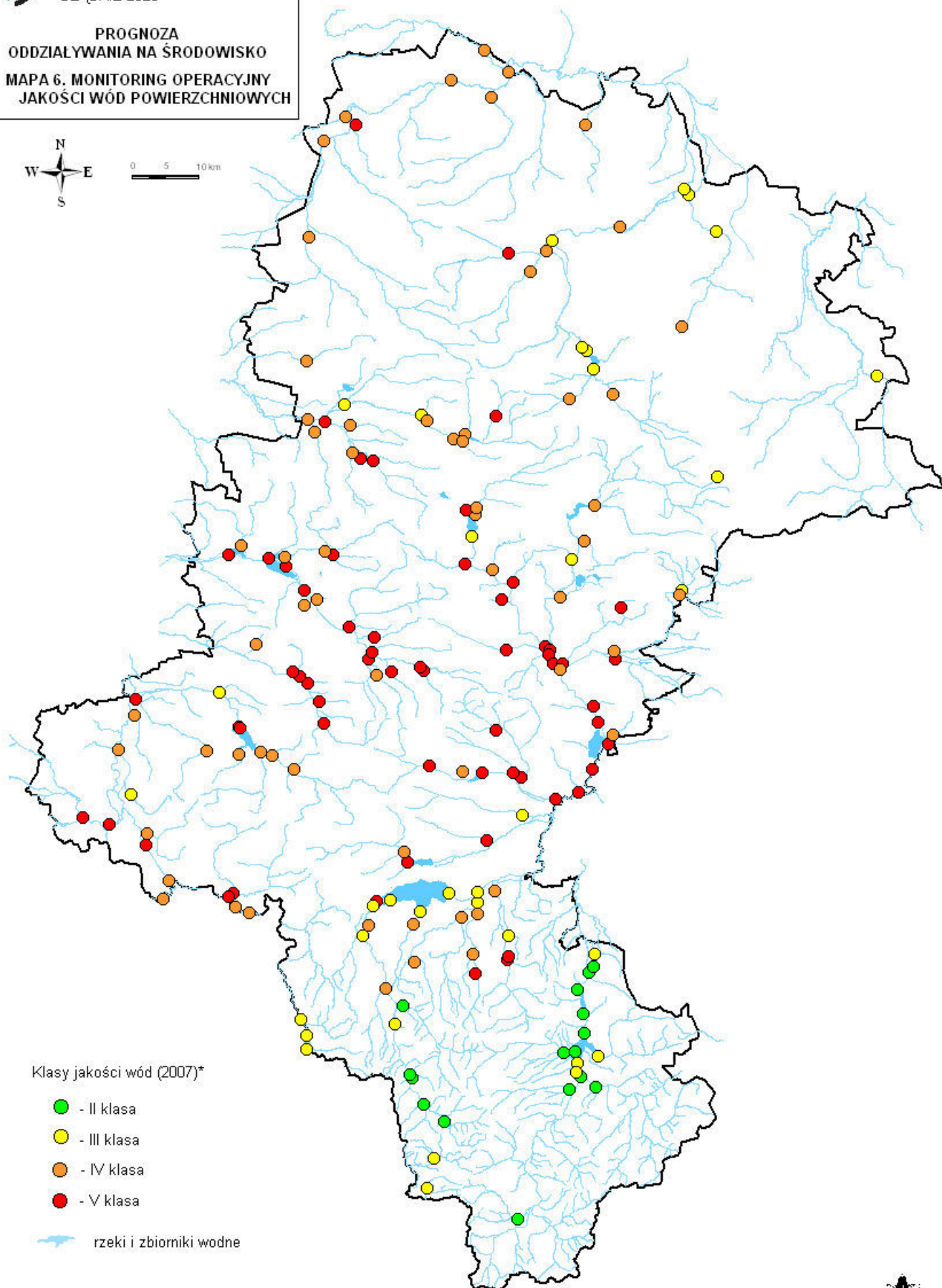
- nie zanieczyszczone
- o podwyższonej zawartości metali
- słabo zanieczyszczone
- średnio zanieczyszczone
- silnie zanieczyszczone
- bardzo silnie zanieczyszczone
- brak informacji






STRATEGIA ROZWOJU
WOJEWÓDZTWA ŚLĄSKIEGO
ŚLĄSKIE 2020

PROGNOZA
ODDZIAŁYWANIA NA ŚRODOWISKO
MAPA 6. MONITORING OPERACYJNY
JAKOŚCI WÓD POWIERZCHNIOWYCH



Klasy jakości wód (2007)*

-  - II klasa
-  - III klasa
-  - IV klasa
-  - V klasa

 rzeki i zbiorniki wodne

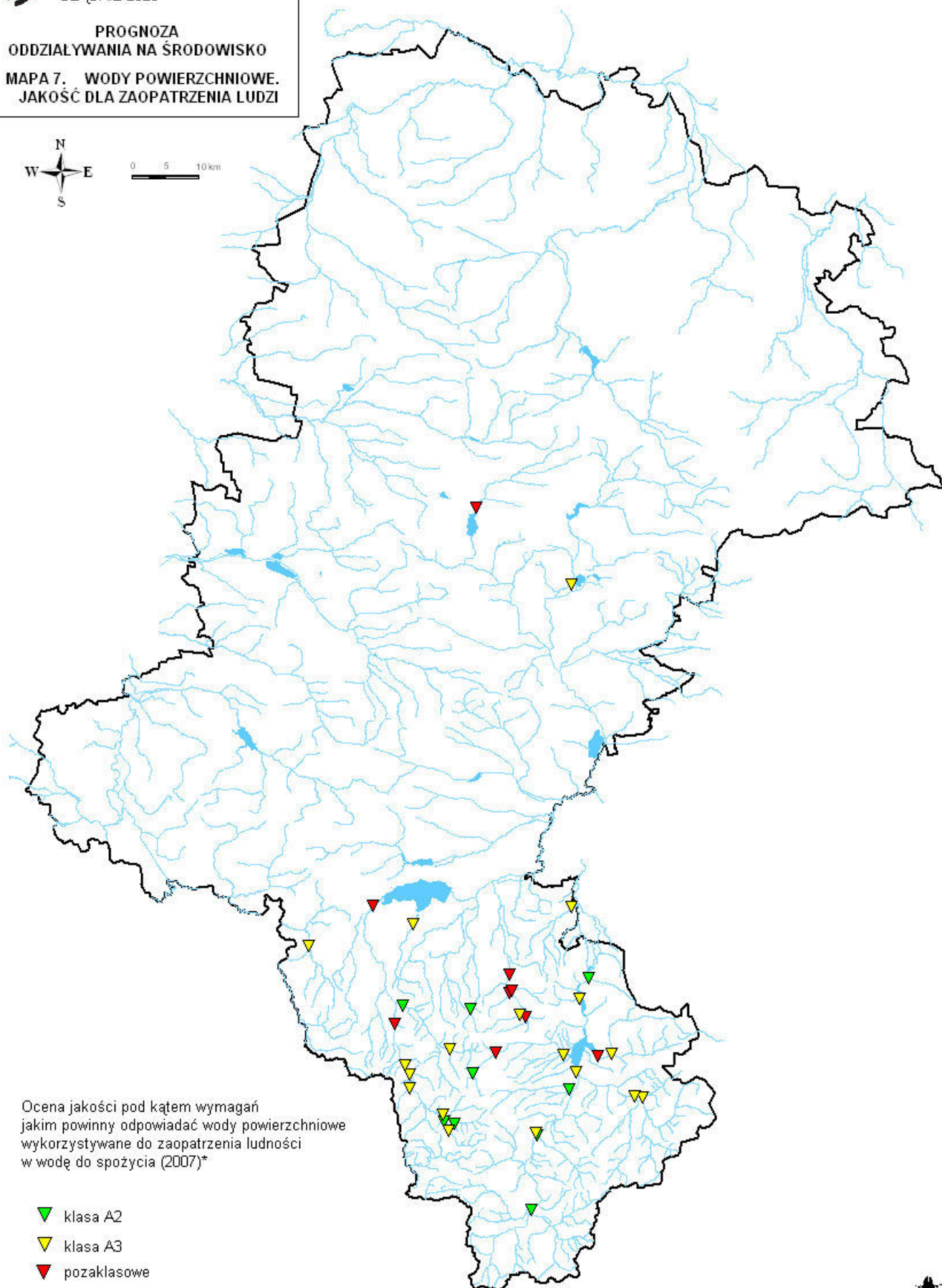
*Dane WIOŚ w Katowicach






STRATEGIA ROZWOJU
WOJEWÓDZTWA ŚLĄSKIEGO
ŚLĄSKIE 2020

PROGNOZA
ODDZIAŁYWANIA NA ŚRODOWISKO
MAPA 7. WODY POWIERZCHNIOWE.
JAKOŚĆ DLA ZAOPATRZENIA LUDZI



Ocena jakości pod kątem wymagań
jakim powinny odpowiadać wody powierzchniowe
wykorzystywane do zaopatrzenia ludności
w wodę do spożycia (2007)*

-  klasa A2
-  klasa A3
-  pozaklasowe

 rzeki i zbiorniki wodne

*Dane WOS w Katowicach

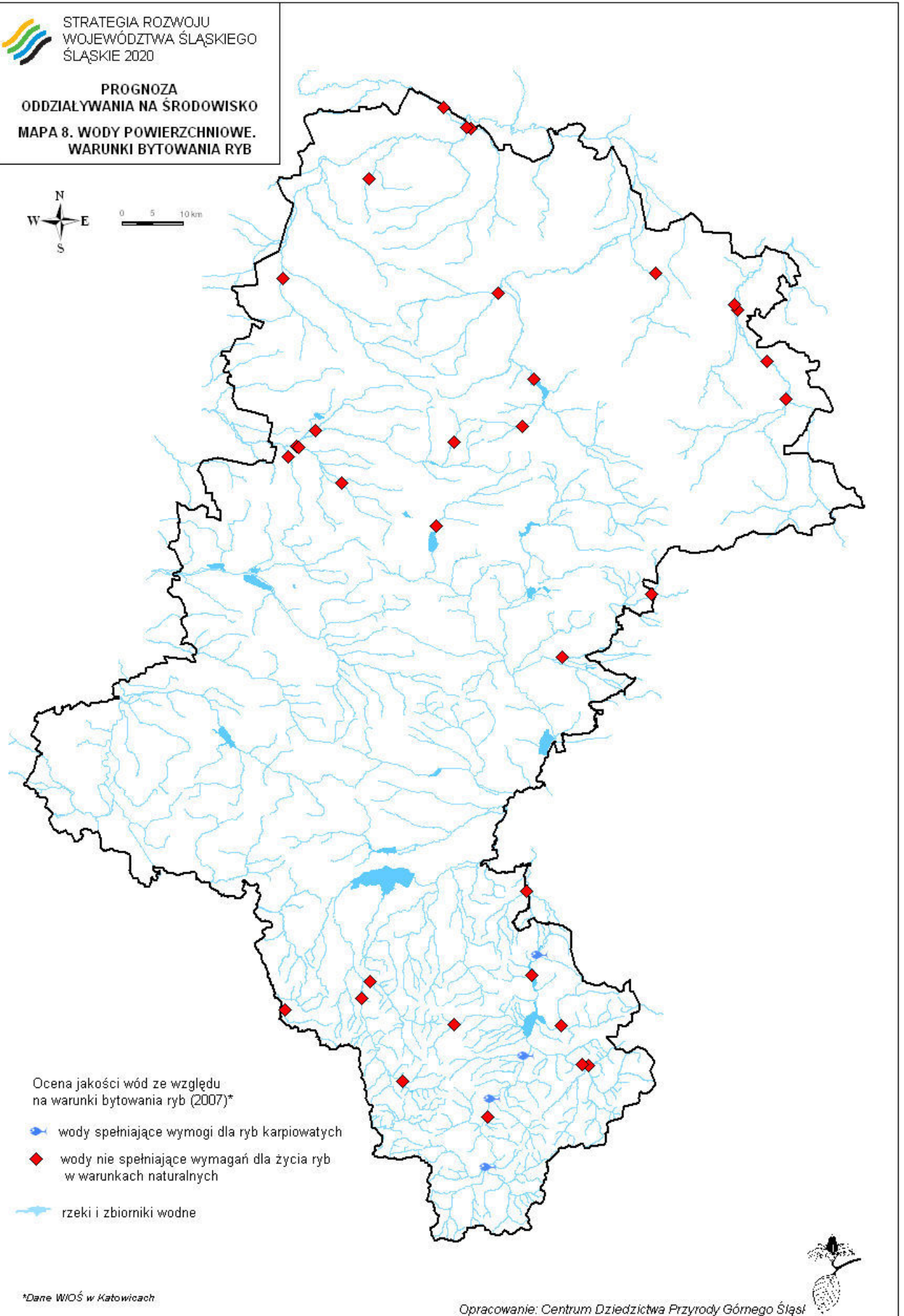
Opracowanie: Centrum Dziedzictwa Przyrody Górnego Śląsk








STRATEGIA ROZWOJU
WOJEWÓDZTWA ŚLĄSKIEGO
ŚLĄSKIE 2020

PRGNOZA
ODDZIAŁYWANIA NA ŚRODOWISKO
MAPA 8. WODY POWIERZCHNIOWE.
WARUNKI BYTOWANIA RYB



Ocena jakości wód ze względu
na warunki bytowania ryb (2007)*

-  wody spełniające wymogi dla ryb karpionatych
-  wody nie spełniające wymagań dla życia ryb w warunkach naturalnych
-  rzeki i zbiorniki wodne

*Dane WIOŚ w Katowicach



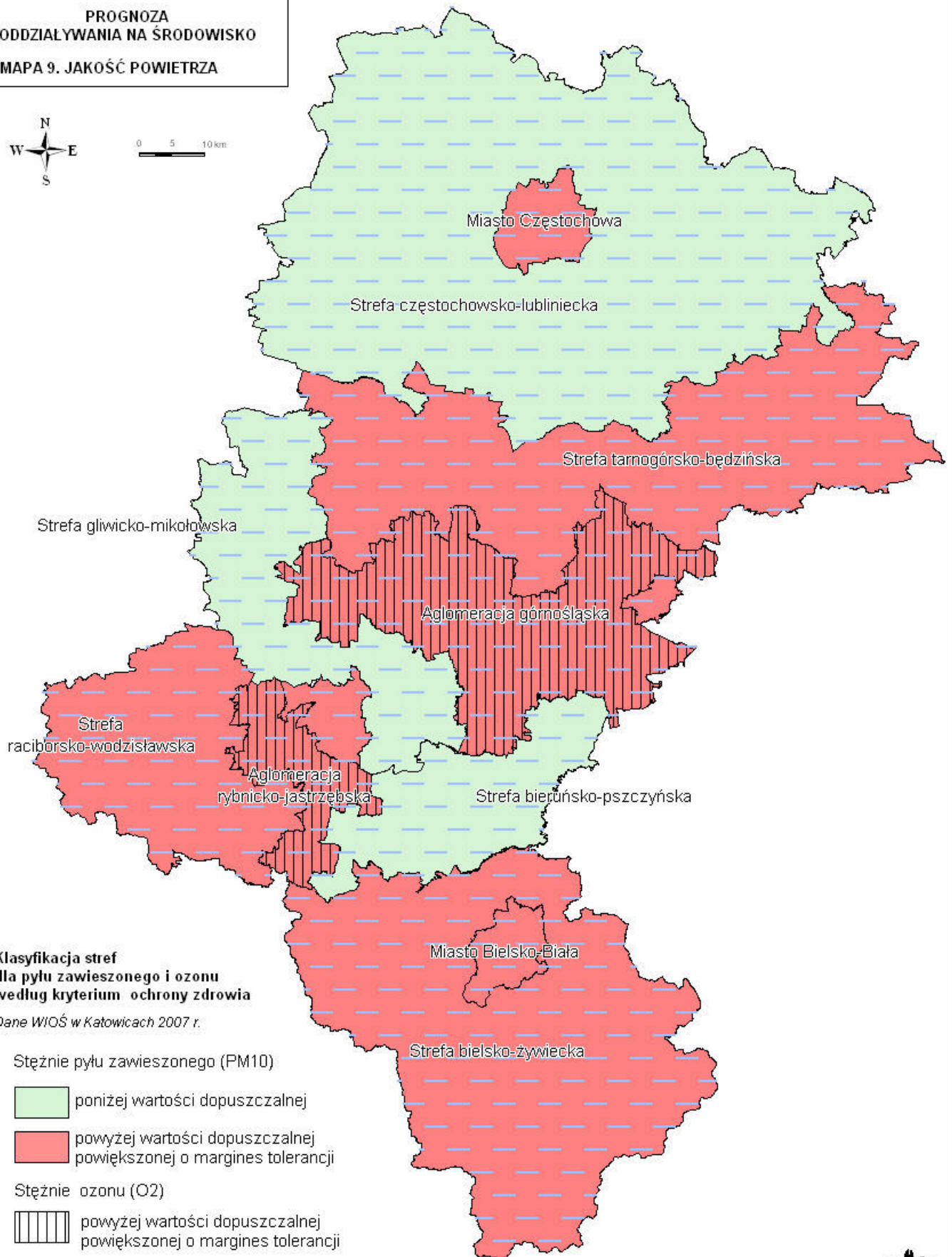


PROGNOZA
ODDZIAŁYWANIA NA ŚRODOWISKO

MAPA 9. JAKOŚĆ POWIETRZA



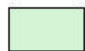
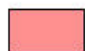
0 5 10 km




Klasyfikacja stref dla pyłu zawieszonego i ozonu według kryterium ochrony zdrowia

Dane WIOŚ w Katowicach 2007 r.


Stężenie pyłu zawieszonego (PM10)

-  poniżej wartości dopuszczalnej
-  powyżej wartości dopuszczalnej powiększonej o margines tolerancji

Stężenie ozonu (O₂)

-  powyżej wartości dopuszczalnej powiększonej o margines tolerancji

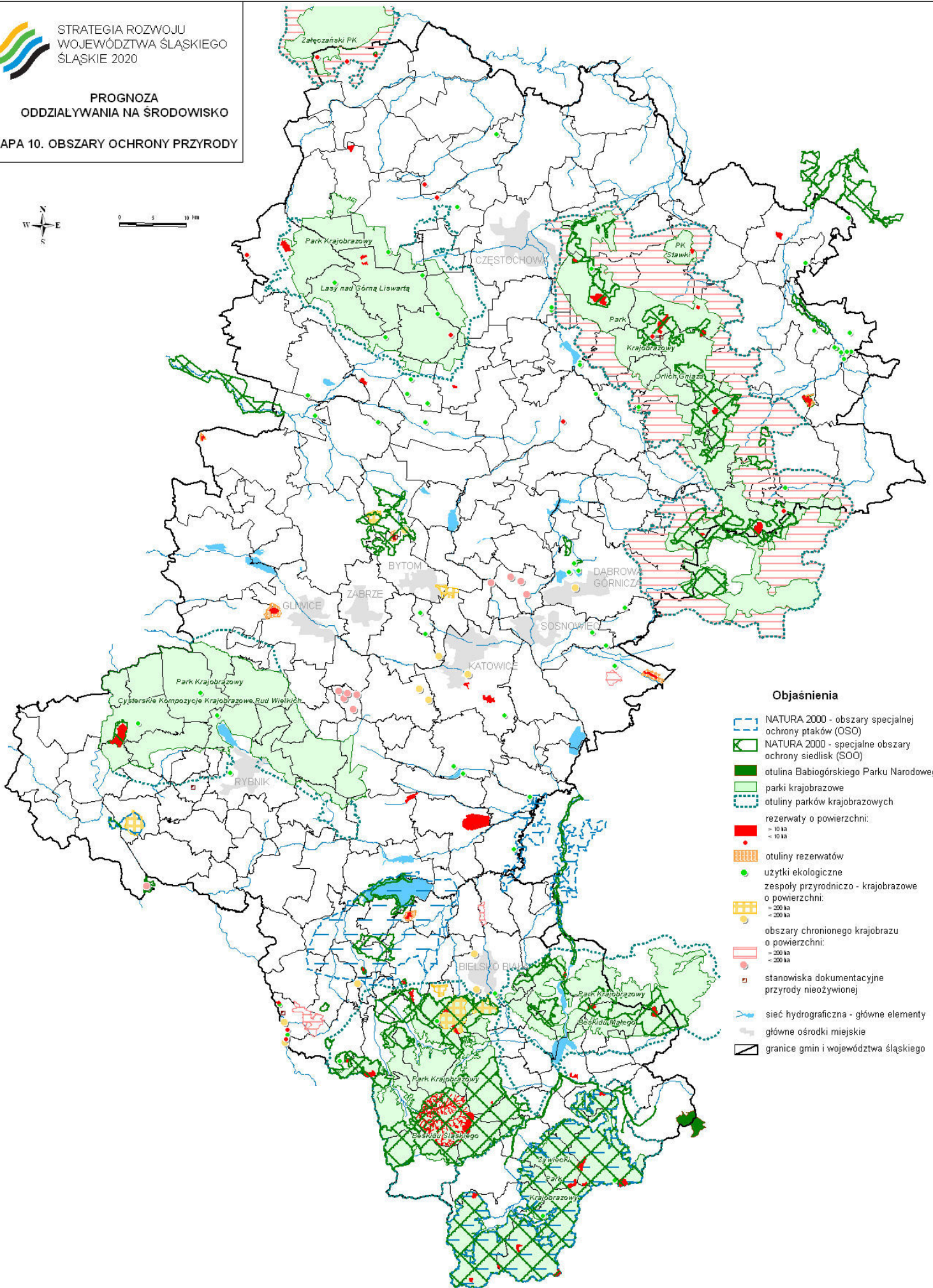
Stężenie benzo [alfa] pirenu

-  powyżej wartości dopuszczalnej powiększonej o margines tolerancji





0 5 10 km



Objaśnienia

- NATURA 2000 - obszary specjalnej ochrony ptaków (OSO)
- NATURA 2000 - specjalne obszary ochrony siedlisk (SOO)
- otulina Babiogórskiego Parku Narodowego
- parki krajobrazowe
- otuliny parków krajobrazowych
- rezerваты o powierzchni:
 - 10 ka
 - 10 ka
- otuliny rezerwatów
 - 10 ka
 - 10 ka
- użytki ekologiczne
- zespóły przyrodniczo - krajobrazowe o powierzchni:
 - 200 ka
 - 200 ka
- obszary chronionego krajobrazu o powierzchni:
 - 200 ka
 - 200 ka
- stanowiska dokumentacyjne przyrody nieożywionej
- sieć hydrograficzna - główne elementy
- główne ośrodki miejskie
- granice gmin i województwa śląskiego

